

**UCHWAŁA NR XXVII/136/05  
RADY GMINY KUŹNICA  
z dnia 27 maja 2005 roku**

**w sprawie przyjęcia Strategii Rozwiązywania Problemów Społecznych w Gminie  
Kuźnica na lata 2005 – 2010**

Na podstawie art. 18 ust.2 pkt 15 ustawy z dnia 8 marca 1990 r. o samorządzie gminnym (Dz. U. z 2001 r. Nr 142, poz. 1591, z 2002 r. Nr 23, poz. 220, Nr 62, poz. 558, Nr 113, poz. 984, Nr 153, poz. 1271, Nr 214, poz. 1806, z 2003 r. Nr 80, poz. 717, Nr 162, poz. 1568 i z 2004 r. Nr 102, poz. 1055, Nr 116, poz. 1203), art. 17 ust. 1 pkt 1 ustawy z dnia 12 marca 2004 r. o pomocy społecznej (Dz. U. Nr 64, poz. 593, Nr 99, poz. 1001, Nr 273, poz. 2703) uchwała się co następuje:

§ 1. Przyjmuje się Strategię Rozwiązywania Problemów Społecznych w Gminie Kuźnica zgodnie z załącznikiem nr 1 do niniejszej uchwały.

§ 2. Wykonanie uchwały powierza się Wójtowi Gminy Kuźnica.

§ 3. Uchwała wchodzi w życie z dniem jej podjęcia i podlega ogłoszeniu na tablicy ogłoszeń Urzędu Gminy Kuźnica.

**Przewodniczący**  
Rady Gminy Kuźnica  
mgr inż. Janusz Bilmin

Załącznik do Uchwały

Nr XXVII/136/05

Rady Gminy Kuźnica

z dnia 27 maja 2005 r.

**GMINNA STRATEGIA  
ROZWIĄZYWANIA PROBLEMÓW  
SPOŁECZNYCH W GMINIE KUŹNICA  
NA LATA 2005 – 2010**

**KUŹNICA 2005**

---



Opracował:

Zespół

Gminnego Ośrodka Pomocy Społecznej  
w Kuźnicy

*„Postępuj tak, byś człowieczeństwa tak w twojej osobie, jako też w osobie  
każdego innego używał zawsze zarazem jako celu, nigdy jako środka”*

(Immanuel Kant)

## Spis treści

Wstęp	4
<b>1 Część I Diagnoza</b>	<b>5</b>
1. Charakterystyka Gminy	5
1.1 Położenie geograficzne, powierzchnia, ludność	5
1.2 Gospodarka	8
1.2.1 Główni pracodawcy, liczba osób zatrudnionych w podstawowych sektorach gospodarki	8
1.2.2 Struktura podstawowych branż na terenie gminy	9
1.3 Strefa społeczna	15
1.3.1 Demografia Gminy	15
1.3.2 Warunki i jakość życia mieszkańców	18
1.3.3 Ochrona zdrowia i opieka społeczna	21
2. Diagnoza problemów społecznych Gminy Kuźnica	23
2.1 Wstępna diagnoza problemów społecznych występujących na terenie Gminy Kuźnica	23
2.2 Bezrobocie	24
2.3 Bezradność w sprawach opiekuńczo-wychowawczych i prowadzeniu gospodarstwa domowego	27
2.4 Niepełnosprawność i długotrwała choroba	27
2.5 Alkoholizm	30
2.6 Potrzeba ochrony macierzyństwa	31
2.7 Trudności w przystosowaniu do życia po opuszczeniu zakładu karnego	32
2.8 Sieroctwo	32
2.9 Ubóstwo	32
2.10 Bezdomność	33
2.11 Narkomania	33
3. Mapa problemów społecznych Gminy Kuźnica	34
4. Informacje dotyczące osób korzystających z pomocy Gminnego Ośrodka Pomocy Społecznej w latach 2000-2004	35
<b>2 Część II Strategia Rozwiązywania problemów pomocy społecznej</b>	<b>36</b>

1. Pomoc na rzecz rodzin i środowisk dotkniętych problemem bezrobocia ...	36
1.1 Definicja bezrobocia .....	36
1.2 Przyczyny bezrobocia w Gminie Kuźnica .....	36
1.3 Skutki pozostawania bez zatrudnienia .....	37
1.4 Strategia pomocy .....	39
2. Pomoc na rzecz osób bezdomnych .....	40
2.1 Definicja bezdomności .....	40
3. Pomoc na rzecz rodzin z problemami opiekuńczo – wychowawczymi .....	42
3.1 Społeczne skutki bezradności w sprawach opiekuńczo – wychowawczych .....	42
3.2 Strategia pomocy rodzinom z problemami opiekuńczo – wychowawczymi	43
4. Pomoc na rzecz osób dotkniętych problemem alkoholowym .....	45
4.1 Opis problemu .....	45
4.2 Społeczne skutki nadużywania alkoholu .....	45
4.3 Problem nadużywania alkoholu przez podopiecznych GOPS .....	46
4.4 Strategia pomocy .....	46
5. Pomoc na rzecz dzieci przebywających w placówkach opiekuńczo – wychowawczych, rodzinach zastępczych i opuszczających zastępcze formy wychowania .....	48
5.1 Opis problemu .....	48
5.2 Strategia pomocy .....	48
6. Pomoc na rzecz osób starszych .....	49
6.1 Opis problemu .....	49
6.2 Strategia pomocy .....	49
7. Pomoc na rzecz osób niepełnosprawnych .....	50
7.1 Opis problemu .....	50
7.2 Społeczne skutki niepełnosprawności .....	50
7.3 Sytuacja osób niepełnosprawnych w gminie Kuźnica .....	52
7.4 Strategia pomocy .....	52
8. Działania z zakresu budowania sieci współpracy z instytucjami i organizacjami pozarządowymi .....	53
<b>3 Część III Wdrażanie i monitoring strategii .....</b>	<b>54</b>

## **Wstęp**

Realizacja zadań postawionych przed pomocą społeczną, (zarówno na poziomie społeczności lokalnej, jak i na poziomie rodziny i jednostki), a także konieczności wypracowania niekonwencjonalnych form pomocy, wymaga profesjonalnego i systematycznego diagnozowania problemów społecznych w skali gminy. Diagnoza problemów społecznych występujących na terenie gminy Kuźnica została sporządzona w oparciu o dane będące w dyspozycji Gminnego Ośrodka Pomocy Społecznej w Kuźnicy uzyskane w toku bieżącej jego działalności, dane uzyskane z Wojewódzkiego Urzędu Statystycznego w Suwałkach, Powiatowego Urzędu Pracy w Sokółce oraz instytucji i organizacji współpracujących z Ośrodkiem Pomocy.

W oparciu o diagnozę została opracowana strategia rozwiązywania problemów pomocy społecznej na lata: 2005-2010, która jest rozwiązaniem działań oraz założeń programowych realizowanych w sferze pomocy społecznej w Kuźnicy. Od 1990 roku sukcesywnie następowało przeformułowanie roli i zadań Gminnego Ośrodka Pomocy Społecznej, a także realizacji świadczeń pomocy. Dokonano przejścia od modelu pomocy, którego zasadniczą funkcją było udzielanie wsparcia materialnego do modelu nastawionego na wzmocnienie postaw aktywnych oraz wspierania osób i rodzin zgłaszających się z prośbą o pomoc w rozwiązaniu problemów. Było to możliwe dzięki rozwojowi różnego rodzaju usług dla różnych grup świadczeniobiorców, poradnictwa i pracy socjalnej.

Systemowe podejście do rodziny powoduje, że dysfunkcje mające w niej miejsce nie są traktowane jako izolowane zjawiska dotyczące pojedynczych osób. Stąd pomimo wielu różnych form pomocy skierowanych bezpośrednio na jednostkę, podejmuje się także pracę z całą rodziną, gdyż zmiany w jej funkcjonowaniu stanowią szansę na to, że następne pokolenie nie stanie się podopiecznymi pomocy społecznej.

Działania GOPS w Kuźnicy mają na celu nie tylko łagodzenie skutków trudnej sytuacji bytowej świadczeniobiorców pomocy społecznej, lecz także usuwanie przyczyn tkwiących często w sferze psychicznej i społecznej.

Strategia rozwiązywania problemów pomocy społecznej skierowana jest na rozszerzenie i pogłębianie form pracy socjalnej, współpracę z różnymi instytucjami i organizacjami pozarządowymi zajmującymi się pomocą społeczną na terenie gminy oraz instytucjami działającymi w szerszym obszarze polityki społecznej jak: oświata, służba zdrowia, sądownictwo.

Doświadczenia kilku lat wykazały, że podział terenu gminy Kuźnica na 2 rejony pracy socjalnej i umiejscowienie w nich po jednym pracowniku daje pozytywne efekty. Pracownicy mają bezpośredni kontakt ze środowiskiem, który służy właściwej diagnozie i ułatwia skuteczne rozwiązywanie istniejących trudności.

Najczęściej pomocy w rozwiązywaniu problemów potrzebują rodziny, w których występują:

- konflikt wewnątrzrodzinny spowodowany rozwodem lub roszczeniami materialnymi,
- przemoc fizyczna lub psychiczna,
- uzależnienie od alkoholu,
- sieroctwo,
- trudności wychowawcze z dziećmi,
- bezradność.

W dalszej działalności Ośrodka planujemy rozszerzenie działań pomocowych na rzecz rodziny.

## **CZĘŚĆ I DIAGNOZA**

### **1. CHARAKTERYSTYKA GMINY**

#### ***1.1 Położenie geograficzne, powierzchnia, ludność.***

Gmina Kuźnica położona jest w całości w obrębie mezoregionu Wzgórza Sokolskie, wchodzące w skład makroregionu Nizina Północno Podlaska.

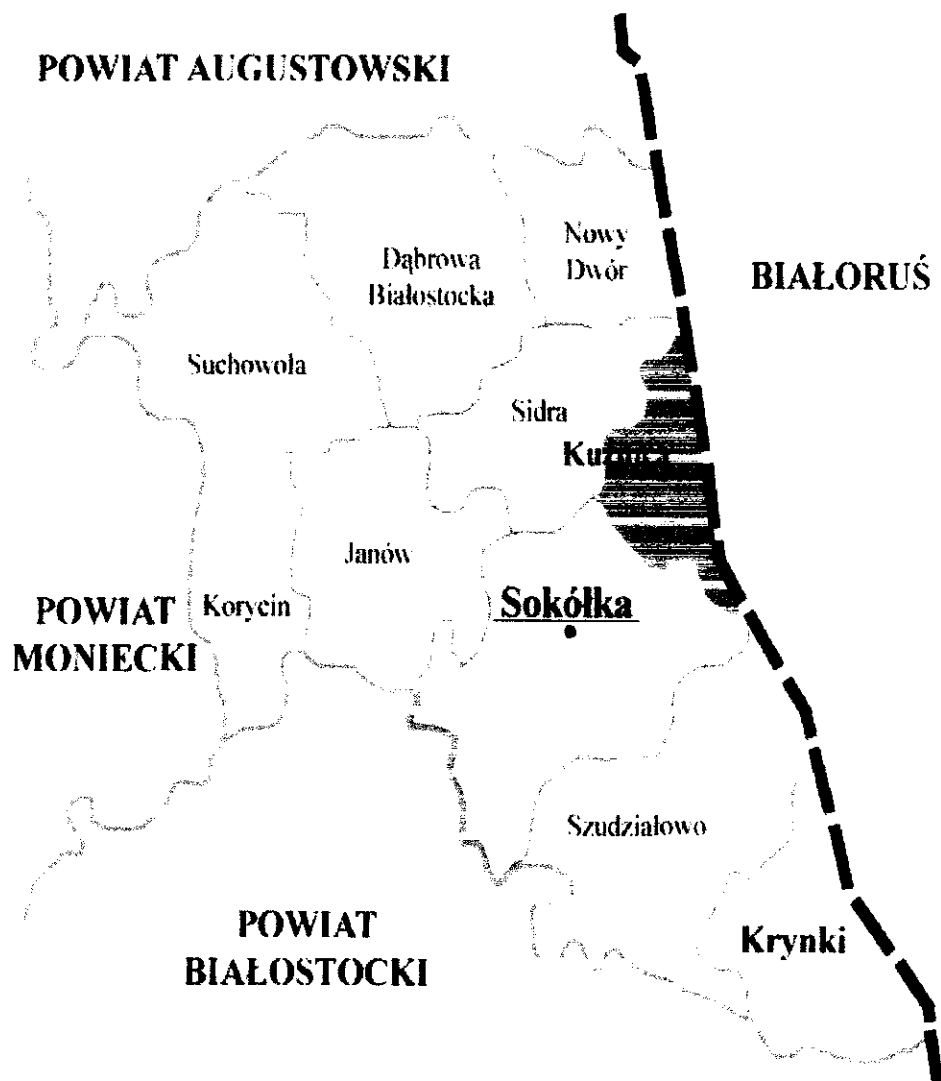
Administracyjnie usytuowana jest w Powiecie Sokólskim, w Województwie Podlaskim, w północno- wschodniej Polsce. Sąsiaduje z gminami: od północnego-zachodu z gminą Sidra, od południowego-zachodu z gminą Sokółka, a od północy z gminą Nowy Dwór. Wschodnia granica jest w bezpośrednim sąsiedztwie z Republiką Białorusi, z którą gminę Kuźnica łączą dwa przejścia graniczne: kolejowe i drogowe.

Jednostkę administracyjną tworzy 46 miejscowości wiejskich zorganizowanych w 30 sołectw.

Gmina Kuźnica obejmuje obszar 133, 41 km<sup>2</sup> i stanowi 6,5% powierzchni Powiatu Sokólskiego oraz 0,66% powierzchni Województwa Podlaskiego.

Według danych na 31.12.2003 roku obszar Gminy Kuźnica zamieszkuje 4585 osób. Ludność Gminy stanowi 0,38% ludności Województwa Podlaskiego i odpowiednio 6% ludności Powiatu Sokólskiego.

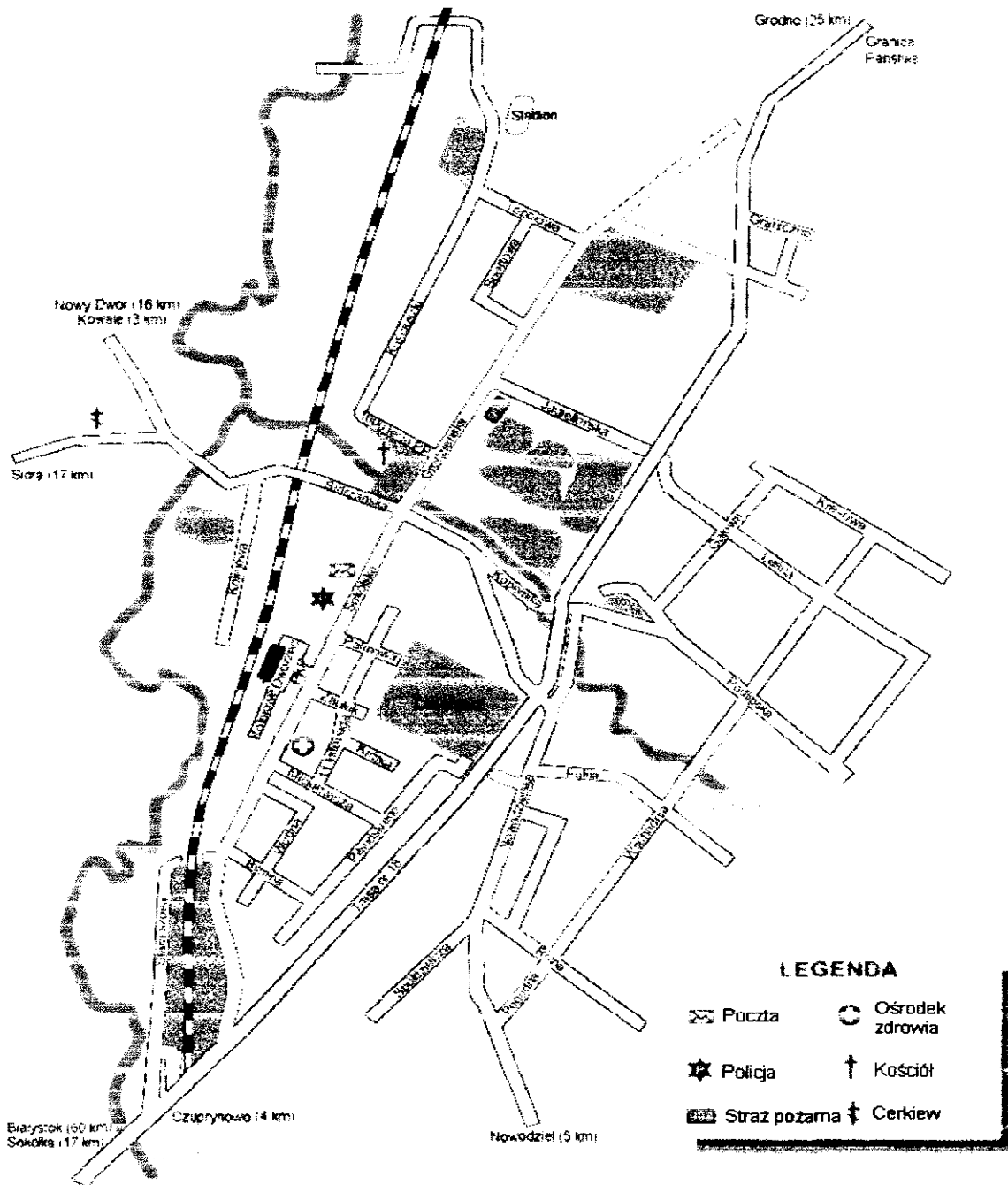
Mapa 1 Położenie Gminy Kuźnica w Powiecie Sokólskim



Źródło: Program Ochrony Środowiska Gminy Kuźnica, maj 2004.



Mapa 2 Plan miejscowości Kuźnica.



## **1.2 Gospodarka**

### **1.2.1 Główni pracodawcy, liczba osób zatrudnionych w podstawowych sektorach gospodarki.**

Według danych z Rocznika Statystycznego Województwa Podlaskiego 2003 struktura zatrudnienia w Gminie Kuźnica w poszczególnych sektorach gospodarki (bez rolnictwa indywidualnego) kształtowała się następująco:

- Przemysł i budownictwo -81 osób- 21,8% ogółu
- Usługi rynkowe -99 osób- 26,75%
- Usługi nierynkowe-186 osób – 50,27%
- Pozostałe -4 osoby – 1,08%<sup>1</sup>

Główni pracodawcy mający swoją siedzibę na terenie Gminy Kuźnica to:

- Zakład piekarniczy „Rogałik” Żyliński Andrzej w Kuźnicy
- Przedsiębiorstwo „Bartex” Urszula Szczawińska w Kuźnicy
- Zakład Usługowy „Brukarstwo”
- „Biacomex” S.A w Kuźnicy
- Zajazd turystyczny „SOSNA” w Kruglanach
- Zakład obróbki drewna-ślusarstwo w Czepielach
- Bank Spółdzielczy w Sokółce
- Bank Przemysłowo-Handlowy S.A. Oddział w Kuźnicy
- Międzynarodowe Drogowe i Kolejowe Przejście Graniczne w Kuźnicy
- Zakład rymarski w Chreptowcach
- Zakład instalacji elektrycznych w Achrymowcach
- Zakład krawiecki w Kuźnicy
- Warsztat ślusarski w Litwinkach

Aktywność ekonomiczną ze względu na wykształcenie opisuje tabela 1.

**Tabela 1 Aktywność ekonomiczna ludności w wieku 15 lat i więcej.**

Wyszczególnienie	Ludność ogółem	Aktywni zawodowo			Osoby z nieustalonym statusem na rynku pracy	Współczynnik aktywności zawodowej	Wskaźnik zatrudnienia	Stopa bezrobocia	
		razem	pracujący	bezrobotni					
w liczbach bezwzględnych						w %			
Ogółem	3674	2261	1854	407	1374	39	62,2	51,0	18,0
z wykształceniem									
wyższym	140	121	106	15	14	5	89,6	78,5	12,4
średnim	943	738	579	159	193	12	79,3	62,2	21,5
zasadniczym zawodowym	744	611	486	125	122	11	83,4	66,3	20,5
podstawowym ukończonym i nieukończonym, bez wykształcenia	1840	790	682	108	1041	9	43,1	37,2	13,7

Źródło: Narodowy Spis Powszechny 2002

Jak wynika z danych zawartych w tabeli najwyższy współczynnik aktywności zawodowej ma grupa z wykształceniem wyższym, a najniższy współczynnik przypada na grupę z wykształceniem podstawowym lub bez wykształcenia.

### **1.2.2 Struktura podstawowych branż na terenie gminy**

Zgodnie z informacjami zawartymi w Roczniku Statystycznym Województwa Podlaskiego 2003, na koniec roku 2002 w systemie REGON było zarejestrowanych 179 jednostek. W większości stanowią one jednostki sektora prywatnego co stanowi 92 % wszystkich podmiotów gospodarczych.

Strukturę podmiotów gospodarki narodowej Gminy Kuźnica według Polskiej Klasyfikacji Działalności przedstawia się następująco:

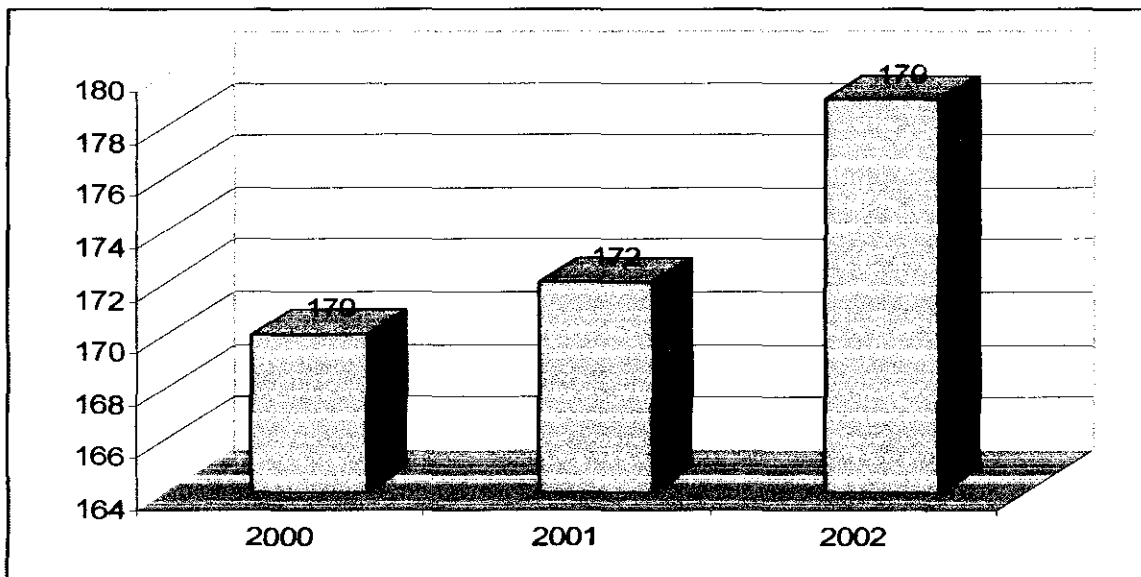
- Hotele i handel -40%
- Transport -12%
- Pośrednictwo finansowe -4%
- Obsługa nieruchomości i firm -9%
- Edukacja – 3%
- Ochrona zdrowia -3%
- Rolnictwo, łowiectwo, myślistwo – 5%
- Działalność produkcyjna – 6%
- Budownictwo – 9%
- Pozostałe – 9%

## Przemysł i handel

Na terenie gminy znajduje się 39 sklepów, z czego:

- 18 to ogólnospożywcze
- 2 z wyrobami odzieżowymi
- 3 z warzywami
- 1 z materiałami budowlanymi
- 2 przemysłowe

Wykres 1 Zmiany ilości podmiotów gospodarczych na terenie gminy Kuźnica



Źr

Źródło: Opracowanie własne na podstawie Danych Regionalnych ([www.stat.gov.pl](http://www.stat.gov.pl))

Na podstawie powyższego wykresu można stwierdzić, że liczba podmiotów gospodarczych na terenie gminy Kuźnica systematycznie wzrastała w ciągu ostatnich trzech lat.

## Usługi

Struktura pracujących wykazuje dominację sektora usługowego na terenie gminy Kuźnica, który zatrudnia ok. 285 osób. W ramach usług możemy wymienić:

- Usługi nierynkowe: edukacja, administracja publiczna, ochrona zdrowia, opieka socjalna.
- Usługi rynkowe wśród których dominują:
  - Transport – 6 podmiotów na terenie Gminy,
  - Gastronomia - 5 podmiotów,
  - Budownictwo – 5 podmiotów

## Rolnictwo

W strukturze użytkowania gruntów dominują użytki rolne, które stanowią 72,73% ogółu. Wśród użytków rolnych przeważają grunty orne (69,4 % użytków rolnych), a 30,6% to łąki i pastwiska.

Struktura użytków gruntów rolnych Gminy Kuźnica:

- Użytki rolne razem – 9425,8428 ha
  - Grunty orne – 6561,0647 ha
  - Sady – 40,8680 ha
  - Łąki trwałe – 1263,3035 ha
  - Pastwiska trwałe – 1560,6066 ha
- Grunty pod lasami razem – 2787,1211 ha
- Grunty pod wodami razem – 73,2505 ha
- Inne tereny – 1047,1456 ha

Udział powierzchniowy i procentowy klas bonitacyjnych gruntów ornych i użytków zielonych został przedstawiony w punkcie 2.5 charakteryzującym gleby Gminy. Ogólny wskaźnik przydatności rolniczej, uwzględniający wartość gleb, agroklimat, rzeźbę terenu i warunki wodne w Gminie wynosi 48,2 i jest niższy od średniego wskaźnika w województwie.

Użytkowanie gruntów rolnych użytkowników indywidualnych na terenie Gminy przedstawia się następująco:

*Tabela 2 Struktura użytkowa gruntów rolnych użytkowników indywidualnych i ogólna.*

Wyszczególnienie	Użytkownicy indywidualni	Gmina ogólnie
	ha	ha
Powierzchnia ogółem	10283	13333,3600
Użytki rolne:	8796	9425,8428
Grunty orne	6188	6561,0647
Sady	19	40,8680
Łąki	1598	1263,3035
Pastwiska	990	1560,6066
Lasy	1129	2787,1211
Pozostałe	358	1120,3961

*Źródło: Rocznik Statystyczny Województwa Podlaskiego 2003*

Gospodarstwa pod względem wielkości opisuje tabela 6. Według danych z Narodowego Spisu Powszechnego 2002 w Gminie Kuźnica znajduje się 1027 gospodarstw, co daje 47 lokatę w województwie podlaskim. Wszystkie gospodarstwa należą do użytkowników indywidualnych.

W Gminie dominują gospodarstwa o powierzchni 1-5 ha, które stanowią około 30 % wszystkich gospodarstw. Drugą lokatę pod względem wielkości zajmują gospodarstwa o powierzchni 5-10 ha. Gospodarstw o największej powierzchni obecnie jest 164 (16% liczby gospodarstw) ale jednocześnie zajmują one największą powierzchnię.

Tabela 3 Charakterystyka gospodarstw rolnych według siedziby gospodarstwa

GRUPY OBSZAROWE POWIERZCHNI UŻYTKÓW ROLNYCH	Liczba gospodarstw	Powierzchnia w hektarach		
		ogólna	w tym	
			użytków rolnych	lasów i gruntów leśnych
Ogółem	1027	10283	8796	1129
do 1 ha	146	93	66	9
1-5 ha	294	994	802	130
5-10 ha	269	2308	1953	259
10-15 ha	154	2225	1898	252
15 ha i więcej	164	4664	4076	480
W tym gospodarstwa indywidualne	1027	10283	8796	1129

Źródło: Narodowy Spis Powszechny 2002

### Wyniki produkcji gospodarstw rolnych

Ponizej przedstawiono wyszczególnienie powierzchni zasiewów zbóż na terenie Gminy Kuźnica. Największy udział powierzchniowy w uprawach mają: owies – 37% i żyto – 30,58%.

Tabela 4 Powierzchnia zasiewów zbóż w 2002 ha

Wyszczególnienie	Gmina Kuźnica (ha)	Udział (%)
Pszenica	238	5,58
Żyto	1305	30,58
Jęczmień	290	6,79
Owies	1620	37,95
Pszenżyto	467	10,95
Mieszanki zbożowe	348	8,15
<b>Powierzchnia zasiewu ogółem</b>	<b>4269</b>	<b>100</b>

Źródło: Narodowy Spis Powszechny 2002

Tabela 5 Powierzchnia zasiewów strączkowych jadalnych, ziemniaków, przemysłowych, pastewnych i pozostałych upraw w 2002 w ha

Wyszczególnienie	Gmina Kuźnica
Strączkowe jadalne	0
Ziemniaki	459
Przemysłowe razem:	-
Buraki cukrowe	-
Rzepak i rzepik	-
Pastewne razem:	68
Motylkowe	9
Strączkowe	9
Pozostałe razem:	39
Warzywa gruntowe	12
Truskawki	5

Źródło: Narodowy Spis Powszechny 2002

## Zwierzęta gospodarskie

Poniżej przedstawiono wyszczególnienie hodowlanych zwierząt gospodarskich na terenie Gminy Kuźnica. Największy udział spośród wszystkich 6903 zwierząt mają: bydło – 42,37%, trzoda chlewna – 41,91%.

Tabela 6 Zwierzęta gospodarskie na terenie Gminy w 2002 w szt.

<b>Wyszczególnienie</b>	<b>Liczba w sztukach</b>	<b>Udział (%)</b>
Bydło	2925	42,37
w tym krowy	1716	24,86
Trzoda chlewna	2893	41,91
w tym lochy	245	3,55
Owce	865	12,53
Konie	220	3,19
<b>Razem zwierzęta gospodarskie bez drobiu</b>	<b>6903</b>	<b>100</b>
Drób ogółem	12522	
W tym: kury	11765	

Źródło: Opracowanie własne na podstawie Rocznika Statystycznego Województwa Podlaskiego 2003 oraz informacji z gminy.

### Obsługa finansowa rolnictwa:

- Bank Spółdzielczy w Sokółce, ul. Plac 1000-lecia 1
- Bank Przemysłowo – Handlowy S.A. Oddział w Kuźnicy.

### Zaopatrzenie i zbył produkcji rolnej:

- Sklep z częściami zamiennymi do maszyn rolniczych
- Punkty skupu mleka we wsiach: Klimówka, Saczkowce, Starowlany, Pawłowicze.
- Gminna Spółdzielnia Samopomoc Chłopska w Sokółce Filia w Kuźnicy- magazyny i sklepy.
- Prywatne punkty weterynaryjne.

## Turystyka

W związku z istniejącym przejściem granicznym na terenie gminy Kuźnica jest wzmożony ruch przygraniczny. W roku 2002 granicę przekroczyło ogółem 374 tys. osób, w tym 222 tys. to cudzoziemcy przyjeżdżający do Polski.

Baza turystyczna nie jest rozwinięta, co utrudnia obsługę ruchu przygranicznego. Ze względu na położenie przygraniczne Gminy i walory przyrodnicze wskazany jest rozwój bazy do obsługi ruchu przygranicznego.

Tabela 7 Obiekty turystyczne na terenie gminy

Rok	Obiekty noclegowe ogółem	Ilość miejsc	
		ogółem	w tym całorocznych
2002r.	1	16	16
2003r.	1	16	16
2004r.	1	16	16

Źródło: Opracowania własne na podstawie danych GUS.

**Placówki gastronomiczne na terenie gminy:**

- Mała gastronomia – bar, Stanisław Szczawiński
- Mała gastronomia na terenie kolejowym, Urbańska Katarzyna
- Mała gastronomia, Regina Rudź
- Bar w zajezdni „SOSNA”, czynny całodobowo
- Bar „Biacomex” S.A.

**Obiekty turystyczne :**

- Zajazd „SOSNA” w Kruglanach, miejsce dla 16 osób przez cały rok; zaplecze gastronomiczne i parking.

**Gospodarstwa agroturystyczne:**

- Gospodarstwo w Popławcach, własność pani Zofii Jaworskiej , dodatkową atrakcją jest jazda konna

Godnym uwagi jest punkt widokowy w miejscowości Dubnica Kurpiowska - rozległe widoki na Wzgórza Sokólskie i dzielnicę Grodna-Augustówek.

Każdego roku, w listopadzie, odbywa się impreza cykliczna - Przegląd Poezji Śpiewanej „Kuźnia”.

W Kuźnicy można podziwiać piękny kościół pw. Opatrzności Bożej. Wybudowano go w XIX wieku. Jest to budowla w stylu neogotyckim.

W Łosośnie Małej, którą niegdyś odwiedzał król Stanisław August Poniatowski po III rozbiórce Polski znajduje się dwór modrzewiowy. Otoczony jest pozostałością dawnego ogrodu - z 1720 roku.

W okolicach Kuźnicy jest wiele polnych dróg, przy których stoją stare kapliczki i krucyfiksy. Znakomite obiekty do sfotografowania podczas zachodu, bądź wschodu słońca. W Pawłowiczach oddalonych o kilkanaście kilometrów od Kuźnicy znajduje się pałac Wołłowiczów z 1610 roku. Rozbudowano go w XVIII wieku. Obecnie mieści się tam siedziba Szkoły Podstawowej. Budynek wymaga jednak remontu.



## 1.3 Sfera społeczna

### 1.3.1 Demografia Gminy

#### Wstęp

Niniejsza analiza sporządzona została na podstawie danych pochodzących z: „Narodowego Spisu Powszechnego 2002 r.”, dokumentów Urzędu Statystycznego w Białymstoku, danych zawartych w „Programie Ochrony Środowiska Gminy Kuźnica” oraz danych, informacji i wyliczeń przedstawionych przez pracowników Urzędu Gminy.

#### Potencjał ludnościowy Gminy Kuźnica

Według danych na początek 2003 roku obszar Gminy Kuźnica zamieszkuje 4585 osób. Ludność Gminy stanowi 0,38% ludności Województwa Podlaskiego i odpowiednio 6% ludności Powiatu Sokólskiego.

Wskaźnik gęstości zaludnienia dla gminy Kuźnica w 2002 roku wynosił 33 osób/km<sup>2</sup>, podczas gdy dla całości powiatu współczynnik ten wynosi 36 osób/km<sup>2</sup>, a dla województwa 60 osób/km<sup>2</sup>. W porównaniu z średnią dla kraju, która wynosi 124 osoby/km<sup>2</sup> gęstość zaludnienia gminy Kuźnica jest bardzo mała.

W Gminie przypada 99 kobiet na 100 mężczyzn, co jest wskaźnikiem niższym od wskaźnika ogólnego dla województwa 104/100 i dla powiatu 101/100. Zjawisko to jest typowe dla obszarów wiejskich rolniczych.

Tabela 8 Zmiany w liczbie mieszkańców na przestrzeni lat 1995-2003

Lata	1995	1996	1997	1998	1999	2000	2001	2002	2003	2004
Liczba ludności w os.	4967	4910	4874	4802	4756	4725	4692	4450	4585	4525

Źródło: opracowania własne na podstawie Rocznik Statystyczny Województwa Białostockiego 1995- 1999 oraz Rocznik Statystyczny Województwa Podlaskiego 2000-2004 i dane z Urzędu Gminy Kuźnica.

Powyższa tabela wskazuje na zmniejszanie się liczby mieszkańców na przestrzeni ostatnich lat. Tendencja ta uwarunkowana jest migracją ludności wiejskiej do ośrodków miejskich, jak również ujemnym przyrostem naturalnym.

#### Rozmieszczenie ludności na obszarze Gminy Kuźnica

Ludność na terenie gminy Kuźnica rozmieszczona jest nierównomiernie. Jest ona rozproszona w 46 miejscowościach wiejskich. Największym ośrodkiem jest Kuźnica, licząca 1749 mieszkańców, co stanowi ponad 36% ogółu. Drugą, co do wielkości miejscowością jest Nowodziel licząca 250 mieszkańców 5,8% ogółu. Reszta miejscowości charakteryzuje się mniejszym potencjałem ludnościowym.

**Tabela 9** W poszczególnych miejscowościach liczba mieszkańców na dzień 31.12.2004 r. przedstawia się następująco:

Miejscowość	Liczba ludności	Miejscowość	Liczba ludności
Achrymowce	77	Mieleszkowce Pawłowickie	65
Białobłockie	27	Mieleszkowce Zalesiańskie	71
Bilminy	62	Milenkowce	27
Cimanie	87	Nowodziel	250
Czepiele	110	Palestyna	13
Czuprynowo	150	Parczowce	107
Chreptowce	55	Pawłowicze	13
Długosielce	64	Popławce	178
Dubnica Kurpiowska	-	Saczkowce	124
Kowale wieś	224	Starowlany	143
Kowale Kolonia	99	Szymaki	77
Kruglany	85	Tołcze	42
Kuźnica	1749	Tołoczki Wielkie	20
Klimówka	97	Wyzgi	21
Kuścińce	78	Wołyńce	26
Litwinki	58	Wojnowce	65
Łosośna Wielka	61	Wółkusze	129
Łosośna Mała	12	Zajzdra	13
Łowczyki	44	Sterpejki	2

Źródło: Dane z Urzędu Gminy Kuźnica.

### Struktura wieku ludności

Analizę struktury wieku ludności wykonano na podstawie Rocznika Statystycznego Województwa Podlaskiego z 2003 roku, wg podziału na grupy wiekowe stosowane w statystyce i planowaniu przestrzennym. Poniższa tabela przedstawia zestawienie danych z województwa, powiatu i gminy.

**Tabela 10** Ludność w wieku produkcyjnym i nieprodukcyjnym według podregionów, powiatów i gmin w 2002 r.

Wyszczególnienie	Ogółem	W wieku					
		przedprodukcyjnym		produkcyjnym		poprodukcyjnym	
		razem	W tym mężczyźni	razem	W tym mężczyźni	razem	W tym mężczyźni
Województwo Podlaskie	1208606	298448	153063	713176	371009	196911	67184
Powiat Sokółski	74973	18407	9467	42286	22915	14278	4907
Kuźnica	4493	1000	484	2490	1430	1003	347

Źródło: Rocznik Statystyczny Województwa Podlaskiego 2003.

**Tabela 11** Ludność w wieku produkcyjnym i nieprodukcyjnym według gminy w 2004 r.

Wyszczególnienie	Ogółem	W wieku					
		przedprodukcyjnym		produkcyjnym		poprodukcyjnym	
		razem	W tym mężczyźni	razem	W tym mężczyźni	razem	W tym mężczyźni
Kuźnica	4525	956	456	2609	1485	960	332

Źródło: dane z Urzędu Gminy Kuźnica.

W wieku produkcyjnym jest obecnie 55% całej ludności gminy, w wieku poprodukcyjnym 22% i około 23% w wieku przedprodukcyjnym. W ostatnich latach obserwowany jest trend zmniejszenia się grupy osób w wieku przedprodukcyjnym, co jest efektem przechodzenia wyżu demograficznego w wiek produkcyjny, widoczne jest to na wzrastającej liczbie osób w grupie wieku produkcyjnego.

### Poziom wykształcenia w Gminie Kuźnica.

Według danych zawartych w „Narodowym Spisie Powszechnym 2002” poziom wykształcenia był następujący:

**Tabela 12** Ludność w wieku 13 lat i więcej według poziomu wykształcenia, grup wieku i płci.

Grupy wieku Płeć	Ogółem	Poziom wykształcenia							
		wyższe	policealne	Średnie			zasadnicze zawodowe	podstawowe ukończone	Podstawowe nieukończone i bez wykształcenia
				razem	ogólnokształcące	zawodowe			
OGÓŁEM...	3810	140	73	870	160	710	744	1481	495
-19 lat i mniej.....	480	-	-	45	14	31	31	327	74
-20-29.....	638	50	15	313	64	249	167	87	6
-30-39.....	611	46	26	182	32	150	240	115	#
-40-49.....	515	31	23	176	29	147	178	101	6
-50-59.....	466	5	5	96	11	85	94	253	13
-60-64.....	220	#	-	27	3	24	14	150	27
-65 lat i więcej.....	880	6	4	31	7	24	20	448	367
Mężczyźni	1920	56	24	464	44	420	468	737	167
Kobiety....	1890	84	49	406	116	290	276	744	328

Źródło: Narodowy Spis Powszechny 2002

Jak wynika z powyższego zestawienia najliczniejszą grupę stanowią osoby z wykształceniem podstawowym, następnie z średnim, a dalszej kolejności z zasadniczym zawodowym. Wykształcenie podstawowe niepełne lub bez wykształcenia ma 495 osób, z których największą grupę stanowią osoby w wieku 65 lat i starsze. Ta grupa wiekowa jest najliczniejsza również wśród osób z wykształceniem podstawowym. Spośród osób z wykształceniem zawodowym najliczniej reprezentowani są 20-29-latkowie. Wykształcenie średnie ogólnokształcące ma 3 - krotnie więcej kobiet niż mężczyzn. Więcej pań może pochwalić się wyższym wykształceniem.

### 1.3.2 Warunki i jakość życia mieszkańców

#### Mieszkalnictwo

Jak wynika z danych z statystycznych zasoby mieszkaniowe gminy tworzone są głównie przez domy i mieszkania prywatne będące własnością osób fizycznych (ok. 96%). Pozostałe 4% stanowią własność komunalną.

**Tabela 13 Zasoby mieszkaniowe zamieszkałe Gminy Kuźnica w 2002 roku**

Wyszczególnienie	2002
Mieszkania ogółem	1380
w tym stanowiące własność osób fizycznych	1323
Izby	5317
Powierzchnia użytkowa mieszkań	103027
Przeciętna liczba izb w mieszkaniu	3,85
Przeciętna liczba osób 1 mieszkaniu	3,31
Przeciętna liczba osób na jedną izbę	0,86
Przeciętna powierzchnia użytkowa w m <sup>2</sup> 1 mieszkania	74,7
Przeciętna powierzchnia użytkowa w m <sup>2</sup> na 1 osobę	22,6

Źródło: Rocznik Statystyczny Województwa Podlaskiego 2003

Mieszkania zamieszkałe stale według wyposażenia w instalacje:

- Wyposażone w instalacje wodociągowe ..... 799
- Wyposażone w ustęp..... 661
- Wyposażone w łazienkę ..... 691
- Wyposażone w gaz z sieci..... 0
- Wyposażone w centralne ogrzewanie..... 548

#### Szkolnictwo

##### Szkoły podstawowe

Na terenie gminy funkcjonują 4 Szkoły Podstawowe:

- Szkoła podstawowa, Kuźnica, ul. Jagiellońska 1

- Liczba zatrudnionych nauczycieli: 27
- Liczba dzieci w placówce: 240
- Liczba oddziałów szkolnych: 12
- Liczba pomieszczeń w placówce: 19 (w tym 5 sal lekcyjnych, 13 pracowni szkolnych i 1 sala gimnastyczna)

Uczniowie tej szkoły mają dostęp do sali informatycznej z komputerami, stołówki, biblioteki, świetlicy szkolnej oraz urządzeń znajdujących się w obrębie sali gimnastycznej. Sala gimnastyczna jest zadbana i przystosowana do gry w siatkówkę, piłkę nożną, piłkę ręczną oraz w koszykówkę. Przylegający do sali magazynek jest bogato zaopatrzone w sprzęt taki jak: piłki do gier zespołowych, piłki lekarskie, płotki, materace, szarfy, skakanki, woreczki, pałeczki sztafetowe, oszczepy, kule do pchnięcia, skrzynie, maty oraz sprzęt do unihokeja. Obok magazynka sportowego znajduje się sala gdzie jest rozstawiony atlas oraz sprzęt do ćwiczeń siłowych. Na terenie Zespołu Szkół w Kuźnicy znajduje się również boisko szkolne, które obecnie jest w trakcie budowy.

– Szkoła podstawowa, Klimówka, klasy 1-6:

- Liczba zatrudnionych nauczycieli: 8
- Liczba dzieci w placówce: 46 w tym 6 uczniów klas „O”
- Liczba pomieszczeń do nauki: 5
- Liczba oddziałów szkolnych: 5

Wokół szkoły znajduje się rozległy plac z dwoma boiskami do piłki nożnej, Jest on wykorzystywany do prowadzenia lekkoatletycznych zajęć wychowania fizycznego. Na obrzeżach jednego z boisk znajduje się prowizoryczna bieżnia, gdzie oprócz biegów istnieje możliwość przeprowadzania zajęć skoku w dal oraz trójskoku. Zimą uczniowie jeżdżą tam na nartach i na sankach. W szkole podstawowej w Klimówce zajęcia z gimnastyki przeprowadzane są na korytarzu, który pełni rolę sali gimnastycznej. Sala jest niewielkich wymiarów. Do wykorzystania jest również stół do ping-ponga, oraz drobne przyrządy pomocnicze takie jak: szarfy, skakanki, woreczki itp.

– Szkoła podstawowa, Pawłowicze, klasy 1-6:

- Liczba zatrudnionych nauczycieli: 10
- Liczba dzieci w placówce: 49 w tym 3 uczniów klas „O”
- Liczba pomieszczeń do nauki: 9
- Liczba oddziałów szkolnych: 5

Placówka położona jest w pięknym miejscu. Teren wokół budynku jest rozległy, zadbany, wyposażony w plac zabaw i dwa boiska. Niestety sprzęt znajdujący się tutaj jest ubogi i w bardzo złym stanie. Dostępne są piłki do gier zespołowych, stół do ping-ponga, a zimą do wykorzystania są jedynie sanki, ponieważ znajdujące się tam narty są bez okuć, dlatego też większość czasu zimowego przeznaczonego na lekcje wychowania fizycznego dzieci spędzają na szkolnym korytarzu, który pełni rolę sali gimnastycznej. Zakupione maty odgrywiają

rolę materaców. Budynek jest ogólnodostępny, spełnia bardzo ważny ośrodek kulturalny nie tylko młodzieży, ale również okolicznym mieszkańcom.

- Punkt Filialny Popławce, klasa 1-3:
  - o Liczba zatrudnionych nauczycieli: 3
  - o Liczba dzieci w placówce: 22 w tym 6 uczniów klas „O”
  - o Liczba pomieszczeń do nauki: 2
  - o Liczba oddziałów szkolnych: 2

Warunki pracy i nauki w tej szkole są trudniejsze niż w szkole miejskiej. Spowodowane to jest brakiem odpowiedniego wyposażenia dydaktycznego, brakiem dostępu do korzystania z komputerów oraz sprzętu umożliwiającego prowadzenie lekcji wychowania fizycznego zapewniającego dzieciom odpowiedni rozwój fizyczny. Wewnątrz szkoły dzieci mogą ćwiczyć na małym korytarzyku, niestety oprócz piłek, skakanek, szarf, woreczków itp. szkoła nie posiada żadnych przyrządów umożliwiających prowadzenie zajęć wychowania fizycznego w pełnym zakresie.

### **Gimnazja**

Na terenie Gminy Kuźnica funkcjonuje jedno gimnazjum:

- Gimnazjum, Kuźnica, ul. Jagiellońska 1, klasy 1-3:
  - o Liczba zatrudnionych nauczycieli: 15,
  - o Liczba uczniów w placówce: 204
  - o Liczba oddziałów szkolnych: 9

Gimnazjum znajduje się w tym samym budynku co SP i wraz z nią tworzy Zespół Szkół w Kuźnicy. Szkoła w Kuźnicy jest nowoczesną szkołą na miarę XXI wieku. Uczniowie gimnazjum korzystają z sali i boisk Zespołu Szkół.

### **Przedszkola**

Działa jedno przedszkole w Kuźnicy, ul. Sokólska 16

- Liczba oddziałów przedszkolnych: 3
- Liczba miejsc w przedszkolu 75, obecnie jest 60 dzieci,
- Liczba nauczycieli w przedszkolu: 5

**Brak szkolnictwa średniego.**

*Tabela 14 Wykaz uczniów uczęszczających do szkół na terenie Gminy Kuźnica*

Rok Szkolny	SP w Kuźnicy	Filia w Popławcach	Gimnazjum w Kuźnicy	SP w Klimówce	SP w Pawłowiczach	Razem
2000/2001	243	44	140	51	62	540
2001/2002	213	21	277	47	57	615
2002/2003	264	15	214	44	54	591
2003/2004	236	18	217	39	50	560
2004/2005	240	16	204	40	46	546

*Źródło: dane własne Urzędu*

### **1.3.3 Ochrona zdrowia i opieka społeczna**

Zmiany jakie dokonują się w systemie polityczno-gospodarczym kraju powodują narastanie problemów społecznych, które dotkliwie odczuwają jednostki, grupy społeczne i środowiska. Powoduje to powstawanie problemu wykluczenia społecznego osób i grup społecznych, tzw. ekskluzji.

Objęte są nią grupy najuboższych, a to oznacza grupy o niskich dochodach materialnych, słabych więziach społecznych i ograniczonym dostępie do życia społecznego i kulturalnego.

Brak możliwości uczestniczenia w życiu społecznym powoduje zjawisko nasilania się izolacji grup najsłabszych społecznie, tj. bezdomnych, bezradnych w sprawach opiekuńczo-wychowawczych i prowadzenia gospodarstwa domowego, uzależnionych od alkoholu i narkotyków, osób chorych psychicznie, bezrobotnych, zwalnianych z zakładów karnych, dotkniętych patologią społeczną.

Proces wykluczenia społecznego powoduje, że osoby, rodziny i grupy społeczne funkcjonują na marginesie życia społecznego z różnych przyczyn: cech osobowości, długotrwałej choroby, niepełnosprawności, braku wykształcenia, trudności materialnych, dezorganizacji rodziny, starości, alkoholizmu, splotu innych trudności życiowych czy wreszcie braku odpowiednich wzorców.

Osoby dotknięte wykluczeniem społecznym mają chroniczne problemy z zaspokajaniem podstawowych potrzeb, nie znajdują swojego miejsca na rynku pracy, nie dotrzymują tempa obecnej rzeczywistości, czują się i rzeczywiście są zagubieni, nie potrafią korzystać z przysługujących im uprawnień, bądź też nadmiernie koncentrują się tylko na aktywności w poszukiwaniu i wykorzystaniu takich uprawnień.

W konsekwencji zaczynają funkcjonować w wąskim świecie, wśród osób mających takie same problemy. Rodziny te mają dzieci, które wyrastając w warunkach izolacji społecznej, w dorosłym życiu doświadczają najczęściej takich samych trudności, w konsekwencji "dziedziczą biedę" i niską pozycję społeczną.

Pomoc społeczna stanowi koło ratunkowe dla tych osób i rodzin, które na skutek różnych okoliczności nie są samodzielne i wymagają wsparcia. Pomoc społeczna jako ważny instrument polityki społecznej daje poczucie bezpieczeństwa, umożliwia przezwyciężanie trudności, wymusza aktywność.

Jednym z głównych realizatorów zadań w zakresie pomocy społecznej na szczeblu lokalnym jest ośrodek pomocy społecznej.

Uchwałą Nr III/14/90 Rady Gminy Kuźnica z dnia 29 czerwca 1990 roku powołany został Gminny Ośrodek Pomocy Społecznej. Zadaniem Ośrodka jest: realizacja zadań pomocy społecznej (zgodnie z ustawą z dnia 12 marca 2004 roku), współpraca z innymi podmiotami publicznymi i prywatnymi, całościowe rozpoznanie środowiska oraz bezpośrednia współpraca z tymi rodzinami, które korzystają ze świadczeń.

W oparciu o ustalenia wywiadu podejmowana jest decyzja o przyznaniu świadczenia. Świadczenia pieniężne stanowią dominującą formę pomocy. Poza wsparciem finansowym występują również inne formy, takie m.in. jak: dofinansowanie do obiadów szkolnych, zakup odzieży, obuwia, leków, opatu oraz pracy socjalnej w szeroko rozumianym tego zakresie.

Liczbę rodzin korzystających z pomocy tuł. Ośrodka obrazuje Tabela Nr 15.

*Tabela Nr 15. Typy i ilość rodzin objętych pomocą społeczną.*

	<b>2000</b>	<b>2001</b>	<b>2002</b>	<b>2003</b>	<b>2004</b>
<b>Rodziny ogółem</b>	262	206	182	244	226
<b>Rodziny z dziećmi</b>	242	191	163	230	209
<b>Rodziny niepełne</b>	30	44	4	5	17
<b>Rodziny emerytów i rencistów</b>	38	16	30	10	8

*Źródło. Sprawozdanie GOPS.*

Zadania z zakresu pomocy społecznej realizowane są przez Gminny Ośrodek Pomocy Społecznej. W strukturze Ośrodka zatrudnieni są: kierownik, pracownik socjalny, aspirant pracy socjalnej oraz wyodrębniona została komórka organizacyjna do realizacji świadczeń rodzinnych, za które odpowiedzialny jest podinspektor ds. świadczeń rodzinnych.

Ośrodek współpracuje ściśle z: 4 Parafiami Rzymskokatolickimi w Kuźnicy, Klimówce, Zalesiu, Sokolanach, Parafią Prawosławną w Kuźnicy oraz Posterunkiem Policji w Kuźnicy, Stacją CARITAS w Kuźnicy, komisją ds. przeciwdziałaniu alkoholizmowi, placówkami oświaty, służbą zdrowia i innymi organizacjami powiatu, województwa.

W zakresie wsparcia rodzin i osób dotkniętych problemem alkoholowym swoją działalność prowadzi Gminna Komisja ds. Rozwiązywania Problemów Alkoholowych pod patronatem GOPS-u.

Ponadto przy Urzędzie Gminy Kuźnica działa pod nadzorem GOPS-u punkt kontaktowy „Nadzieja” dla osób uzależnionych od nalogów i ich rodzin. Punkt kontaktowy obsługiwany jest przez osobę zatrudnioną z Urzędu Gminy. Działalność klubu ukierunkowana jest na osoby:

1. będących w kryzysie,
2. uzależnionych od alkoholu i środków odurzających,
3. będących rodzinami osób uzależnionych.

Punkt „Nadzieja” prowadzi konsultację z osobami uzależnionymi i ich rodzinami: szkolenia, organizuje spotkania z terapeutami, czas wolny w formie wyjazdów na wycieczki, mityngi, kolonie letnie i zimowe, bale trzeźwości itp..

Na terenie Gminy Kuźnica funkcjonuje przychodnia rejonowa zlokalizowana w Kuźnicy. Jej personel stanowią:

- Lekarze - 2
- Stomatolog- 1
- Pielęgniarki – 3

W miejscowości Kuźnica funkcjonują 2 punkty apteczne



W Gminie Kuźnica prowadzona jest grupowa praktyka lekarska w ramach spółki cywilnej - Niepubliczny Zakład Opieki Zdrowotnej „Przychodnia rodzinna”, prywatny gabinet stomatologiczny oraz Stacja opieki CARITAS w której są zatrudnione 2 pielęgniarki.

Istotnym jest również to że Kuźnica leży w bliskim sąsiedztwie Sokółki gdzie znajduje się Samodzielny Publiczny Zakład Opieki Zdrowotnej. Szpital obecnie posiada 8 oddziałów specjalistycznych, stację dializ oraz Szpitalny Oddział Ratunkowy. Funkcjonuje również 10 poradni specjalistycznych.

*Tabela 16 Finanse Gminy w latach 2000-2004 przeznaczone na Opiekę Społeczną  
Sprawozdanie z wykonania wydatków*

Dział	Wyszczególnienie	Rok				
		2000	2001	2002	2003	2004
852	Opieka Społeczna	492.892	511.313	494.523	464.726	720.361

*Źródło: opracowanie własne UG*

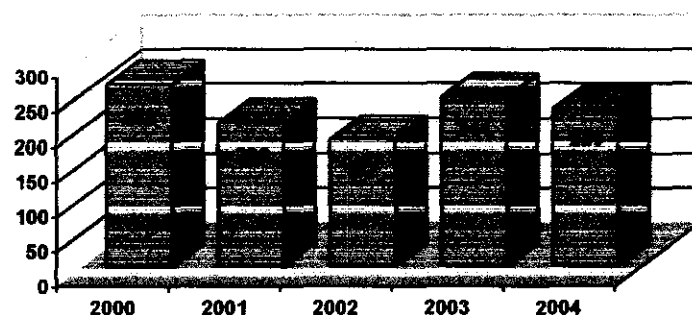
Jak wynika z tabeli 16 wydatki na opiekę społeczną w Gminie Kuźnica stale rosną

## **2. DIAGNOZA PROBLEMÓW SPOŁECZNYCH GMINY KUŹNICA**

### **2.1 Wstępna diagnoza problemów społecznych występujących na terenie Gminy Kuźnica**

Codziennie życiu mieszkańców gminy Kuźnica towarzyszą liczne problemy, które swoim zasięgiem obejmują coraz większą liczbę ludzi i coraz młodsze pokolenia. Zmuszają one część społeczności do szukania różnych form pomocy, w tym i korzystania z pomocy Gminnego Ośrodka Pomocy Społecznej, która w latach 2000-2004 kształtowała się następująco:

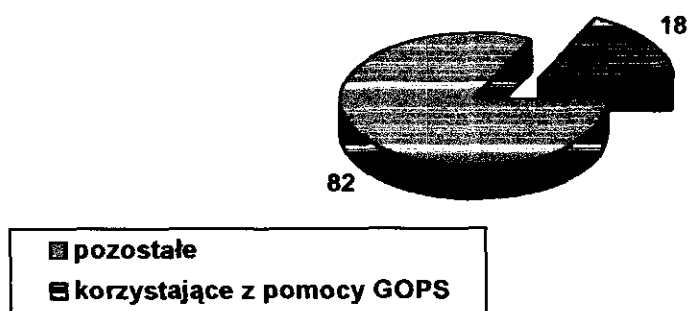
*Wykres 2 Liczba rodzin objętych pomocą GOPS w latach 2000-2004.*



*Źródło: opracowanie własne GOPS*

W roku 2000 pomocą objętych było 262 rodzin, tj. 803 osób, w 2001 r. - 206 rodzin, tj. 690 osób, w 2002 r. - 182 rodzin, tj. 610 osób, w 2003 r. - 244 rodzin, tj. 604 osoby, W 2004 r. - 226 rodzin, tj. 815 osób. W roku 2004 osoby korzystające z pomocy GOPS stanowiły 18% populacji całej gminy.

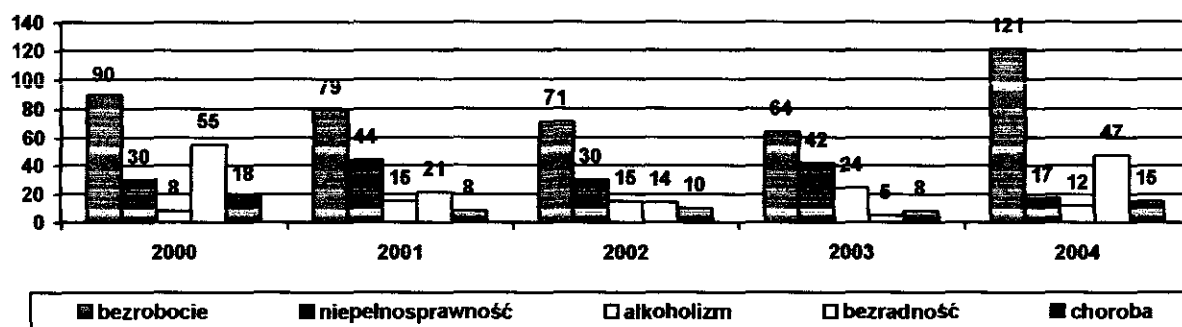
Wykres 3 Osoby korzystające z pomocy GOPS na tle społeczności gminy Kuźnica.



Źródło: opracowanie własne GOPS

Najczęstszymi przyczynami kwalifikującymi do pomocy GOPS są: bezrobocie, niepełnosprawność, bezradność w sprawach opiekuńczych wychowawczych w prowadzeniu gospodarstwa domowego, długotrwała choroba i ubóstwo. Z pomocy korzystają również osoby z trudnościami przystosowaniu do życia po opuszczeniu zakładu karnego. Powodem przyznania pomocy bywa także alkoholizm, potrzeba ochrony macierzyństwa, sieroctwo.

Wykres 4 Najczęstsze powody przyznania pomocy GOPS w latach 2000-2004.



Źródło: opracowanie własne GOPS

## 2.2 Bezrobocie

Bezrobocie na koniec 2002 roku przedstawia się następująco: zarejestrowano 461 bezrobotnych, w tym 206 kobiet. Bezrobotnych stanowią:

- Absolwenci - 26
- zwolnieni:
  - z przyczyn dotyczących zakładu pracy - 35
  - z prawem do zasiłku - 38
  - w wieku 18-44 lat - 375
  - pozostający bez pracy ponad 12 m-cy – 286

Wskaźnik bezrobocia wynosi 10% i jest stosunkowo niski w porównaniu ze wskaźnikiem na koniec III kwartału 2002 roku dla całego kraju, który wynosi 19,8%. Przypuszcza się, że podobnie jak w większości obszarów wiejskich w Polsce, gminę Kuźnica dotyka problem wysokiego bezrobocia ukrytego w rolnictwie.

*Tabela 17 Bezrobotni w wieku 15 lat i więcej według okresu poszukiwania pracy*

Płeć	Ogółem	Poszukujący pracy w okresie		
		do 3 miesięcy włącznie	4-12 miesięcy	13 miesięcy i więcej
Ogółem.....	407	27	149	231
Mężczyźni.....	199	16	76	107
Kobiety.....	208	11	73	124

*Źródło: Narodowy Spis Powszechny 2002*

Jak wynika z powyższych danych wśród ludzi poszukujących pracy dominuje ludność bezrobotna długotrwale.

Bezrobocie jest w gminie Kuźnica zjawiskiem, które dotyka szerokie kręgi społeczne. Straty i skutki społeczne, które powoduje są trudne do oszacowania. Strata pracy, przejście na zasiłek, z kolei jego utrata i potrzeba korzystania z pomocy społecznej - prowadzi do ubóstwa ze wszystkimi jego konsekwencjami. Liczba osób bezrobotnych na koniec grudnia 2004 r. wynosiła 378 osób. Wśród ogółu osób bezrobotnych prawo do zasiłku posiadało 27 osób.

Kobiety odczuwają jednakową trudność ze znalezieniem zatrudnienia jak mężczyźni. Wykształcenie, co jest zrozumiałe, jeszcze bardziej niż płeć i wiek różnicuje sytuację bezrobotnego na rynku pracy. Wśród bezrobotnych dominują osoby z wykształceniem zasadniczym zawodowym - 121 osób, gimnazjalnym: poniżej - 126 osób, policealnym i średnim zawodowym - 97 osób, średnie ogólnokształcące - 23 osoby, wyższe - 11 osób. Stosunkowo w najmniejszym stopniu bezrobocie dotyka osoby z wyższym wykształceniem.

Z doświadczeń pracowników GOPS wynika, że bezpośrednim i najbardziej widocznym skutkiem bezrobocia jest obniżenie standardu materialnego rodziny, co wręcz wymusza konieczność korzystania z pomocy społecznej. Mniej widoczne, lecz nie mniej zagrażające spójności rodziny są skutki psychologiczne bezrobocia. Bezrobocie powoduje bowiem zmianę sytuacji społecznej i emocjonalnej całej rodziny, zarówno dorosłych jak i dzieci. Częstym zjawiskiem jest izolacja społeczna, ograniczone zostają kontakty wszystkich członków rodziny bezrobotnego zarówno ze znajomymi, jak i dalszą rodziną. Bezrobocie wpływa także niekorzystnie na układ stosunków wewnątrzrodzinnych, przy czym okazuje się, że bezrobocie mężczyzn ma znacznie bardziej negatywne skutki dla rodziny niż bezrobocie kobiet. Bezrobotny mężczyzna doświadcza obniżenia swojej pozycji w rodzinie, utraty autorytetu i silnej frustracji, które powodują, sięganie po alkohol, co wśród bezrobotnych staje się zjawiskiem masowym.

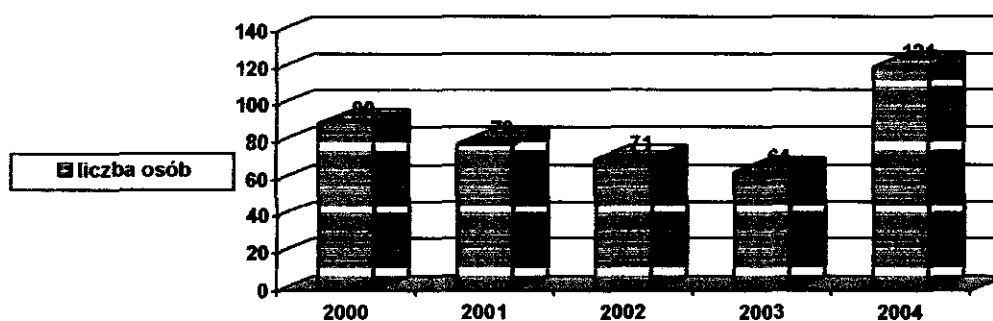
Tabela 18 Bezrobotni z terenu Gminy Kuźnica zarejestrowani w Urzędzie Pracy w Latach 2001-2004

Lp	miesiąc	Bezrobotni zarejestrowani															
		rok 2001				rok 2002				rok 2003				rok 2004			
		ogółem		w tym z prawem do zasiłku		ogółem		w tym z prawem do zasiłku		ogółem		w tym z prawem do zasiłku		ogółem		w tym z prawem do zasiłku	
		razem	kobiety	razem	kobiety	razem	kobiety	razem	kobiety	razem	kobiety	razem	kobiety	razem	kobiety	razem	kobiety
1.	sty.	440	179	112	30	496	204	125	45	449	196	43	10	428	194	40	16
2.	lut.	443	176	112	28	499	209	118	44	447	197	41	10	426	196	33	17
3.	marz.	440	176	109	25	496	213	116	46	445	191	35	7	427	191	33	16
4.	kw.	444	176	113	25	498	213	115	46	438	194	30	7	416	188	31	14
5.	maj	440	175	112	27	477	203	115	47	431	196	18	6	417	188	28	15
6.	czer.	454	180	108	28	478	205	110	51	415	188	19	5	409	181	27	13
7.	lip.	461	188	103	27	476	207	100	49	415	190	19	7	396	181	25	13
8.	sierp.	455	190	88	23	474	208	89	42	430	193	25	9	382	181	22	9
9.	wrześ.	447	181	91	21	479	207	79	33	413	190	24	8	375	176	22	8
10.	paźdz.	447	179	105	34	468	208	53	23	425	198	31	10	363	175	27	7
11.	list.	457	188	116	39	458	203	50	16	420	191	33	13	380	186	31	10
12.	grudz.	480	199	119	42	461	206	38	8	429	194	42	15	378	186	27	8
Średnia liczba osób w ciągu roku		451	182	107	29	480	207	92	37	430	193	30	9	400	185	26	12

Źródło: dane PUP

W roku 2004 przeciętnie 400 osób było zarejestrowanych w Powiatowym Urzędzie Pracy w tym 185 kobiet, 26 osób posiadało prawo do zasiłku w tym 12 kobiet. Spośród zarejestrowanych tylko około 7% osób posiadało prawo do pobierania zasiłków. Najczęściej bezrobocie dotyczy osób w wieku 25 – 34 lata z wykształceniem zasadniczym zawodowym, gimnazjalnym i poniżej oraz osób ze stażem pracy od 1 do 5 lat lub bez stażu.

Wykres 5 Liczba rodzin korzystających z pomocy GOPS z powodu bezrobocia w latach 2000-2004.



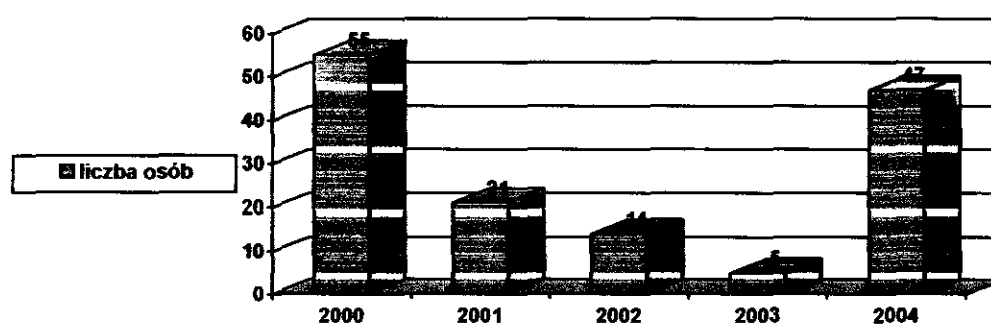
Źródło: dane z PUP

Z danych GOPS wynika, że w latach 2000-2004 duża liczba rodzin korzystała z pomocy finansowej Ośrodka z powodu bezrobocia.

## 2.3 Bezradność w sprawach opiekuńczo-wychowawczych i prowadzeniu gospodarstwa domowego.

Znaczną część klientów GOPS stanowią rodziny z problemami opiekuńczo-wychowawczymi. Najczęściej niezaradność rodziny w opiece i wychowaniu własnych dzieci łączy się z innymi dysfunkcjami takimi jak: przemoc domowa, zaburzenia równowagi systemu rodzinnego. W sytuacjach kryzysowych, problemy w pełnieniu ról rodzicielskich, małżeńskich, zawodowych wyrażające się między innymi w postaci zachowań buntowniczych, agresywnych, konfliktowych, łamania przez dzieci i młodzież panujących obyczajów, norm, wartości.

Wykres 6 Liczba osób korzystających z pomocy GOPS z powodu bezradności w sprawach opiekuńczo-wychowawczych i prowadzeniu gospodarstwa domowego w latach 2000-2004.



Źródło: opracowanie własne GOPS

## 2.4 Niepełnosprawność i długotrwała choroba

Niepełnosprawność to pojęcie ogólne, obejmujące wszelkie możliwe dysfunkcje, wady, zaburzenia i uszkodzenia pojawiające się niezależnie od wieku życia człowieka, jego płci, statusu społecznego, standardu życia, stopnia obniżenia rozwoju danej funkcji czy określonej sprawności danego narządu, a także czasu trwania tego stanu, utrudniającego normalne funkcjonowanie danej osoby w kręgu ludzi i spraw swojego środowiska.

Osoby niepełnosprawne stanowią w Polsce bardzo liczną społeczność, która liczy już około 4,5 mln. osób (ponad 14% ogółu ludności), a prognoza GUS przewiduje, że w 2010 r. liczba ta wzrośnie do 6 mln.

Mówiąc o osobach niepełnosprawnych, mamy na myśli osoby z dysfunkcjami fizycznymi, psychicznymi i umysłowymi, posiadające stopień niepełnosprawności orzeczonego przez Powiatowy Zespół ds. Orzekania o Niepełnosprawności oraz Lekarza Orzecznika ZUS i KRUS.

Obserwacje pracowników Ośrodka Pomocy Społecznej pozwalają stwierdzić, że sytuacja tej grupy osób jest bardzo trudna. Problemy osób niepełnosprawnych wiążą się z ograniczonymi możliwościami zakupu sprzętu ułatwiającego komunikowanie się i samoobsługę, kosztowną i trudną rehabilitację. Dużym problemem są także bariery architektoniczne w miejscu zamieszkania a także w budynkach użyteczności publicznej. Bariery te nie tylko utrudniają, ale niekiedy wręcz uniemożliwiają uczestnictwo w normalnym życiu.

Według Karty Osób Niepełnosprawnych uchwalonej przez Sejm Rzeczypospolitej Polskiej z dnia 1 sierpnia 1997 r. uznaje się, że osoby niepełnosprawne czyli osoby, których sprawność fizyczna, psychiczna lub umysłowa trwale lub okresowo utrudnia, ogranicza lub uniemożliwia życie codzienne, naukę, pracę oraz pełnienie ról społecznych, zgodnie z normami prawnymi i zwyczajowymi, mają prawo do niezależnego, samodzielnego i aktywnego życia oraz nie mają podlegać dyskryminacji.

Stwierdza się, iż oznacza to w szczególności prawo osób niepełnosprawnych do:

1. dostępu do dóbr i usług umożliwiających pełne uczestnictwo w życiu społecznym,
2. dostępu do leczenia i opieki medycznej, wczesnej diagnostyki, rehabilitacji i edukacji leczniczej, a także do świadczeń zdrowotnych uwzględniających rodzaj i stopień niepełnosprawności, w tym do zaopatrzenia w przedmioty ortopedyczne, środki pomocnicze, sprzęt rehabilitacyjny,
3. dostępu do wszechstronnej rehabilitacji mającej na celu adaptację społeczną,
4. nauki w szkołach wspólnie ze swoimi pełnosprawnymi rówieśnikami, jak również do korzystania ze szkolnictwa specjalnego lub edukacji indywidualnej,
5. pomocy psychologicznej, pedagogicznej i innej pomocy specjalistycznej umożliwiającej rozwój, zdobycie lub podniesienie kwalifikacji ogólnych i zawodowych,
6. pracy na otwartym rynku pracy zgodnie z kwalifikacjami, wykształceniem i możliwościami oraz korzystania z doradztwa zawodowego i pośrednictwa, a także niepełnosprawność i stan zdrowia tego wymaga – prawo do pracy w warunkach dostosowanych do potrzeb niepełnosprawnych,
7. zabezpieczenia społecznego uwzględniającego konieczność ponoszenia zwiększonych kosztów wynikających z niepełnosprawności, jak również uwzględnienia tych kosztów w systemie podatkowym,
8. życia w środowisku wolnym od barier funkcjonalnych, w tym: dostępu do urzędów, punktów wyborczych i obiektów użyteczności publicznej, swobodnego przemieszczania się i powszechnego korzystania ze środków transportu, dostępu do informacji, możliwości komunikacji międzyludzkiej,
9. posiadania samorządnej reprezentacji swego środowiska oraz do konsultowania z nim wszelkich projektów aktów prawnych dotyczących osób niepełnosprawnych,
10. pełnego uczestnictwa w życiu publicznym, społecznym, kulturalnym, artystycznym, sportowym oraz rekreacji i turystyce odpowiednio do swych zainteresowań i potrzeb.

Niepełnosprawność jest wpisana w egzystencję każdego społeczeństwa. Dotyka ludzi bogatych, biednych, młodych i starych. Diagnoza potrzeb w środowisku gminnym i sołeckim jest pierwszym krokiem dla podejmowania programu wspomagającego osoby niepełnosprawne i ich rodziny.

W celu skutecznej pomocy w rozwiązywaniu różnorodnych i trudnych problemów osób niepełnosprawnych zaleca się tzw. rehabilitację kompleksową, czyli złożony, wieloaspektowy proces społeczny, którego celem jest m.in. integracja społeczna. W ramach kompleksowej rehabilitacji współpracuje w naszej gminie wielu specjalistów reprezentujących różne dyscypliny wiedzy: lekarze, pielęgniarki, pedagodzy, pracownicy socjalni itd.

W związku z tym można wyróżnić trzy rodzaje rehabilitacji:

- **rehabilitacja fizyczna** – obejmuje usprawnienie funkcji fizycznych zwana też rehabilitacją medyczną,
- **rehabilitacja psychiczna** – skoncentrowana na psychicznych problemach osoby niepełnosprawnej,
- **rehabilitacja społeczna** – podejmująca działania zmierzające do eliminacji ograniczeń związanych z funkcjonowaniem społecznym osoby niepełnosprawnej.

Ważną rolę w rehabilitacji kompleksowej osób niepełnosprawnych w gminie Kuźnica pełni Stacja Opieki Caritas, która świadczy usługi pielęgniarskie wynikające z kompetencji pielęgniarstwa środowiskowo – rodzinnego tzn.:

- usługi pielęgniarskie wynikające z rozpoznania stanu pacjenta i jego środowiska,
- usługi profilaktyczne i działania z zakresu promocji zdrowia dla ludności gminy Kuźnica,
- usługi diagnostyczne, lecznicze i rehabilitacyjne wynikające z procesu leczenia.

Ideą działania Stacji Opieki Caritas jest sprawowanie opieki nad osobami starszymi i przewlekle chorymi w domu pacjenta. Świadczenia obejmują fachową opiekę medyczną – pielęgnacyjną tj. zastrzyki, kroplówki, opatrunki, pomiary ciśnienia krwi, poziomu cukru we krwi, jak też pomoc w rozpoznawaniu problemów natury osobistej, duchowej oraz świadczenia socjalno – bytowe, profilaktyka i promocja zdrowia. Caritas prowadzi także wypożyczanie sprzętu medycznego – pielęgnacyjnego, rehabilitacyjnego: wózki inwalidzkie, chodziki, drabinki, łóżka szpitalne, kule, materace przeciwoleżynowe, inhalatory, koncentrator tlenu, ssak, pompę infuzyjną, itd.

Te wszystkie działania skracają pobyt pacjentów w szpitalu, pomagają rodzinie w opiece nad chorym w domu.

Średnio w miesiącu pielęgniarki Caritas wykonują 489 wizyt w domu pacjenta i 84 porad w gabinecie Stacji Opieki. W roku 2004 wykonano 5878 wizyt w domu pacjenta i udzielono 1016 porad i zabiegów w gabinecie. Wykonano również 2583 wizyty u obłożnie chorych w tym 593 czynności przy pielęgnacji odleżyn.

W ciągu 2004 r. do grupy stałych pacjentów przyjęto 105 nowych osób i rozpoznano ich środowiska co dało liczbę 828 osób stale korzystających z opieki:

- 41 % pacjentów to osoby z chorobami układu krążenia i nadciśnieniem,
- 2,5 % pacjentów to osoby z cukrzycą insulinozależną,
- 8 % podwyższony poziom cukru i cukrzyca typu II,
- 4,5 % choroby układu oddechowego i astma,
- 5 % choroby układu kostno – stawowego,
- 2 % choroby nowotworowe,
- 37 % inne.

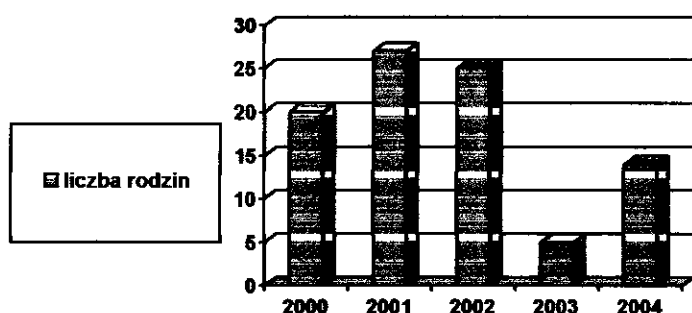
Wykonano 1159 porad z profilaktyki i promocji zdrowia realizując 3 programy profilaktyczne:

1. profilaktyka chorób układu krążenia,
2. profilaktyka cukrzycy i jej powikłań,
3. promocja karmienia piersią.

Stacja Opieki Caritas w Kuźnicy brała udział w realizacji Europejskiego Programu Pomocy Najbardziej Potrzebującym PEAD. Za pośrednictwem Banku Żywności i Centrali Caritas otrzymał ryż biały, mleko w proszku i makaron. Z pomocy tej skorzystało 119 najuboższych rodzin.

Stacja Caritas swoją działalnością obejmuje obszar całej gminy.

Wykres 7 Liczba rodzin korzystających z pomocy GOPS z powodu niepełnosprawności i długotrwałej choroby w latach 2000-2004.



Źródło: opracowanie własne GOPS

## 2.5 Alkoholizm

Jedną z grup dysfunkcyjnych, która objęta jest pomocą Gminnego Ośrodka Pomocy Społecznej stanowią osoby uzależnione od alkoholu. Nadużywanie napojów alkoholowych stanowi dziś bezpośrednio jeden z najpoważniejszych problemów. Znaczny wpływ na rozszerzenie się zjawiska nadmiernego spożywania alkoholu w rodzinach zamieszkałych na terenie naszej gminy ma położenie geograficzne w bezpośrednim sąsiedztwie z Białorusią. Na terenie gminy funkcjonują dwa międzynarodowe przejścia graniczne: Międzynarodowe Przejście Drogowe i Kolejowe. Różnica cen alkoholu po obu stronach granicy sprzyja wwozowi znacznej ilości alkoholu z Białorusi na teren Polski. Na obszarze dworca kolejowego istnieje duża podaż taniego alkoholu przywożonego przez turystów z Białorusi. Alkohol jest towarem łatwo dostępnym dla różnych grup wiekowych ludzi. Zdarzają się często przypadki sprzedaży alkoholu małoletnich uczniów szkół podstawowych i gimnazjalnych. Zjawisko to w naszej gminie stwarza problem złożony i trudny do przewyciężenia. Szerzące się zjawisko alkoholizmu dotyka wielu mieszkańców gminy i nie respektuje płci, wieku ani statusu intelektualnego. Jego rozmiar i niszczycielskie działanie daje się zaobserwować wśród osób korzystających z pomocy społecznej.

Z problemem nadużywania alkoholu pracownicy socjalni spotykają się od wielu lat, niepokojący jest jednak fakt wzrastania liczby osób uzależnionych od alkoholu i obniżania wieku pierwszego z nim kontaktu.

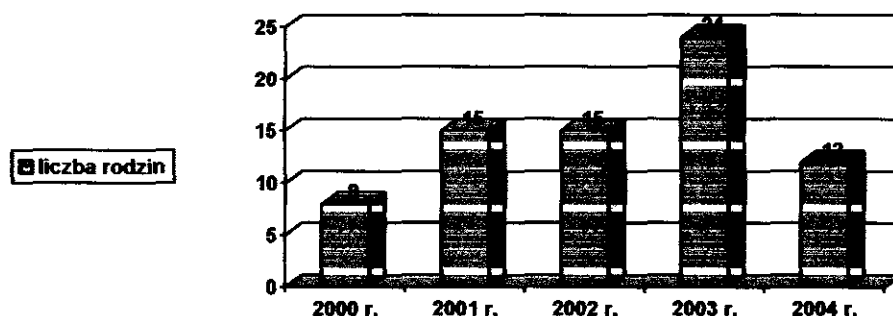
W rodzinach, które objęte są pomocą Gminnego Ośrodka Pomocy Społecznej pracownicy dość często obserwują stwarzanie sytuacji sprzyjających picciu alkoholu, stosowanie zachęty do jego spożycia i przedstawiania łatwości jego zdobycia. Szczególnego znaczenia w tych rodzinach nabiera wzorec picia alkoholu i



niekorzystny wpływ rozbieżności między zachowaniem rodziców a wymaganiami stawianymi wobec dziecka, co do spożywania alkoholu, brak kontroli ze strony rodziców i stosowanie niewłaściwych metod wychowawczych. W wielu rodzinach obserwuje się zjawisko "dziedziczenia" alkoholizmu. Problem nadużywania alkoholu przez podopiecznych pomocy społecznej jest bardzo skomplikowany, ponieważ obok alkoholizmu występują zaburzenia komunikacji między członkami rodziny, bieda, problemy wychowawcze i zdrowotne.

Praca z tak zaburzonymi klientami GOPS jest bardzo trudna, długotrwała i często skazana na niepowodzenie. Z pomocą w pracy z alkoholikami pracownikom socjalnym przychodzi Gminna Komisja Rozwiązywania Problemów Alkoholowych.

Wykres 8. Liczba rodzin korzystających z pomocy GOPS z powodu alkoholizmu w latach 2000-2004.

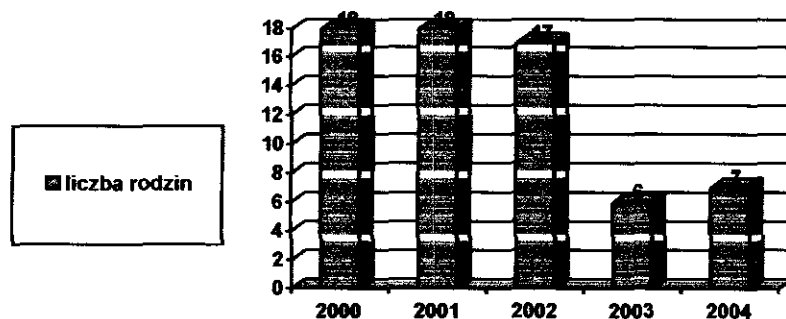


Źródło: opracowanie własne GOPS

## 2.6 Potrzeba ochrony macierzyństwa

Wśród klientów Gminnego Ośrodka Pomocy Społecznej znajdują się kobiety korzystające z zasiłków z tytułu ciąży i wychowywania dziecka, będące w trudnej sytuacji materialnej. Liczba rodzin korzystających z tej formy pomocy przedstawia wykres 9.

Wykres 9. Liczba rodzin korzystających z pomocy GOPS ze względu na potrzebę ochrony macierzyństwa w latach 2000-2004.



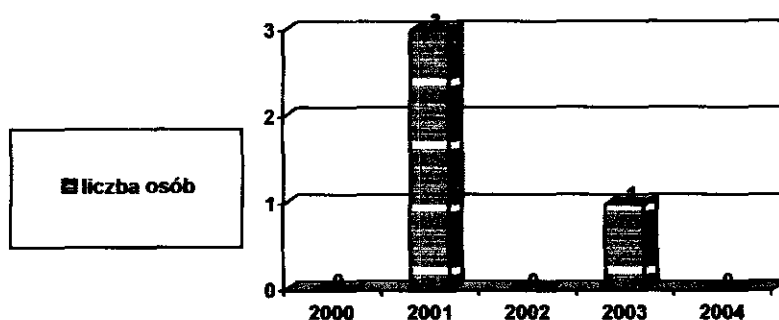
Źródło: opracowanie własne GOPS

Każda matka otrzymała 4 okresowe zasiłki macierzyńskie na dziecko urodzone w wysokości uwarunkowanej posiadanym dochodem rodziny w tym wypłacany był jednorazowy zasiłek na dziecko.

## **2.7 Trudności w przystosowaniu do życia po opuszczeniu zakładu karnego**

Grupę klientów pomocy społecznej stanowią tu osoby opuszczające zakład karny. Pomoc przyznana tym osobom przedstawia wykres 10:

Wykres 10 Liczba osób opuszczających zakład karny korzystających z pomocy GOPS w latach 2000 - 2004



Źródło: opracowanie własne GOPS

## **2.8 Sieroctwo**

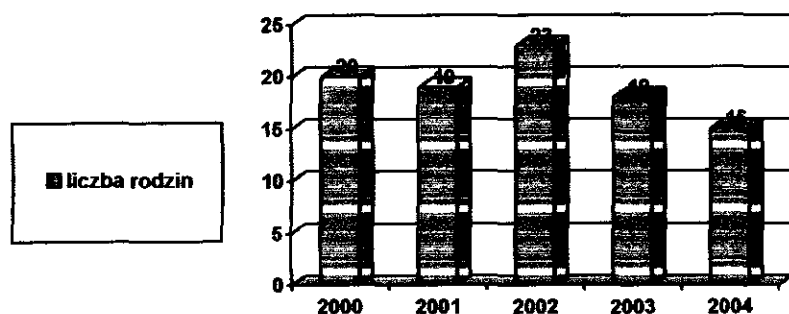
Problem sieroctwa nie jest zjawiskiem nowym. Smutnym i znamionym jest fakt, iż obecnie sieroty w coraz większym stopniu pochodzą z rodzin dysfunkcyjnych, w których panuje niewłaściwa atmosfera, konflikty rodzinne, błędy wychowawcze, nie poczuwanie się do odpowiedzialności za dzieci, brak związków uczuciowych między członkami rodziny a szczególnie brak miłości do dziecka. W okresie sprawozdawczym 2000 – 2004 jedynie w roku 2003 wystąpiły 3 przypadki sieroctwa dla których Gminny Ośrodek Pomocy Społecznej udzielił pomocy.

## **2.9 Ubóstwo**

Ubóstwo określa się jako stan, w którym jednostce czy grupie społecznej brakuje środków na zaspokojenie podstawowych potrzeb, uznawanych w danej społeczności za niezbędne. Pod pojęciem "podstawowe potrzeby" kryją się poza wyżywieniem, którego niezbędności nikt nie kwestionuje takie potrzeby jak: ubranie, mieszkanie, zachowanie zdrowia, uzyskanie wykształcenia, uczestniczenie w świadczeniach kulturalnych. Wyraźnie zarysowuje się obszar biedy w rejonie Ośrodka popegerowskiego: Kuścińce - Kuźnica.

Pomoc GOPS osobom dotkniętym ubóstwem przedstawia wykres 11:

Wykres 11. Liczba rodzin dotkniętych ubóstwem korzystających z pomocy GOPS w latach 2000-2004



Źródło: opracowanie własne GOPS

## 2.10 Bezdomność

Bezdomność to jedna z najgroźniejszych zjawisk patologii społecznej. Dla społeczeństwa bezdomność stanowi zagrożenie bezpieczeństwa i spokoju. Pomoc państwa dla bezdomnych została określona ustawą z dnia 12 marca 2004 r. o pomocy społecznej, w myśl której bezdomnemu należy się tymczasowe miejsce noclegowe, odzież i posiłek, a w niektórych przypadkach również zasiłek i inne formy pomocy. Problem bezdomności na terenie gminy jeszcze nie istnieje. Jeżeli się pojawi to Ośrodek dołoży wszelkich starań by zapewnić mieszkanie, gorący posiłek, opiekę zdrowotną jak również poczyni starania o umieszczenie w Domu Pomocy Społecznej.

## 2.11 Narkomania

Termin narkomania określa stan uzależnienia od środków odurzających. Pojęcie to ma szerokie znaczenie i obejmuje nie tylko nałogowe używanie narkotyków, ale posługiwanie się wszelkimi środkami wywołującymi euforię odurzającą. Nadużywanie silnych środków narkotycznych prowadzi do śmierci, samobójstw na tle narkomani, rabunków, kradzieży popełnianych w celu zdobycia pieniędzy na zaspokojenie głodu narkotycznego.

Na terenie naszej gminy nie stwierdzono używania, posiadania, czy rozprowadzania narkotyków. Jednak to nie oznacza, że problem narkomanii nie występuje. Z badań ogólnopolskich prowadzonych przez różne instytucje wynika, iż problem narkomanii istnieje wszędzie, a liczba osób uzależnionych stale rośnie.

O występowaniu tego zjawiska na terenie naszej gminy świadczyć mogą chociażby wyniki ankiet (anonimowych) przeprowadzonych wśród uczniów gimnazjum. Wynika z nich iż około:

- 5 % próbowało narkotyków
- 26 % ma znajomych biorących narkotyki
- 20 % było świadkami zażywania narkotyków
- 16 % było częstowanymi narkotykami
- 11 % proponowano zakup narkotyków

- 9 % było świadkami sprzedaży narkotyków
- 1 % kupowało narkotyki
- 16 % zna dealera lub wie jak do niego dotrzeć
- 25 % twierdzi, iż można kupić narkotyki na terenie Kuźnicy, z czego 10 % w okolicy szkoły.

Wyniki te być może nie odzwierciedlają rzeczywistej skali zjawiska, jednak wskazują na istnienie tego problemu na naszym terenie.

W celu zapobiegania zjawisku narkomanii należałoby:

- systematycznie rozpoznawać i diagnozować zagrożenia związane z narkomanią
- informować o narkomanii i jej skutkach
- prowadzić działalność profilaktyczną w szkole
- prowadzić pedagogizację rodziców w zakresie tematyki uzależnień
- informować o dostępnych formach pomocy dzieciom i młodzieży zagrożonej uzależnieniem
- podejmować przez szkołę działania interwencyjne polegające na powiadamianiu rodziców i policji w sytuacjach kryzysowych, w szczególności gdy uczniowie używają, posiadają lub rozprawdzają narkotyki
- wcześniej rozpoznawać uczniów z grup ryzyka
- tworzyć dzieciom i młodzieży warunki do uprawiania sportu, realizowania zainteresowań i spędzania czasu wolnego w sposób konstruktywny
- informować o skutkach prawnych związanych z naruszeniem przepisów Ustawy o przeciwdziałaniu narkomanii
- monitorować miejsca w których skupia się młodzież
- szkolić przedstawicieli niektórych zawodów z zakresu tematyki uzależnień
- współpracować z osobami i instytucjami zajmującymi się z urzędu problematyką narkomanii.

Większość z tych zadań jest już realizowana. Jednak, aby zmniejszyć skalę zjawiska, bo całkowite wyeliminowanie go nie jest możliwe, konieczne jest, aby osoby, czy instytucje zajmujące się tą problematyką z urzędu, w dalszym ciągu angażowały się w rozwiązywanie problemu narkomanii. Na pewno sygnałów o występowaniu narkomanii nie należy bagatelizować.

### **3. MAPA PROBLEMÓW SPOŁECZNYCH GMINY KUŹNICA**

W trakcie zbierania danych do opracowania diagnozy problemów społecznych Gminny Ośrodek Pomocy Społecznej zwrócił się z prośbą do Dyrektora Szkół, Posterunku Policji w Kuźnicy, Służby Zdrowia z prośbą o przekazanie informacji dotyczących najczęstszych problemów społecznych z jakimi zgłaszają się mieszkańcy gminy oraz z jakimi spotykają się pracodawcy instytucji.

Na podstawie zebranych informacji opracowana została mapa problemów społecznych.

Do najczęściej wymienionych problemów należą:

- bezrobocie,
- alkoholizm,
- problemy mieszkaniowe,
- chuligaństwo, dewastacja mienia,
- kradzieże,

- handel towarami objętymi akcyzą tj. alkohol, papierosy.

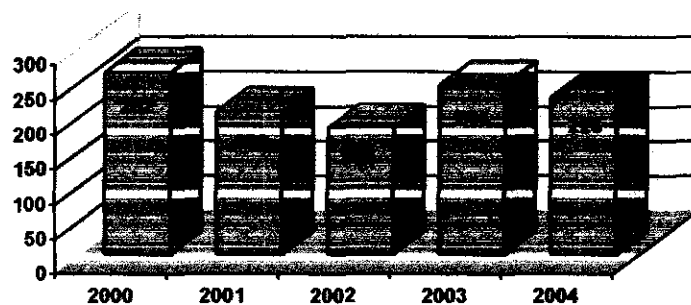
Jak wynika z uzyskanych danych w/w instytucje podejmują liczne próby przeciwdziałania niekorzystnym zjawiskom społecznym: współpracują z policją, szkołami, organizują imprezy okolicznościowe, które mają na celu integrowanie społeczności gminy a także dostarczenie alternatywnych form spędzenia wolnego czasu.

Przedstawiciele wymienionych instytucji widzą rozwiązanie istniejących problemów poprzez:

- zaproponowanie pewnych form pracy (proponując roboty publiczne, tworzenie nowych miejsc pracy),
- kształtowanie wśród dorosłych umiejętności racjonalnego gospodarowania skromnymi finansami i poszukiwania pracy,
- organizowania w szerszym zakresie dzieciom i młodzieży spędzania wolnego czasu,
- stworzenie możliwości kształcenia się większej liczbie dzieci z rodzin ubogich,
- zwiększenie bezpieczeństwa publicznego.

#### 4. INFORMACJE DOTYCZĄCE OSÓB KORZYSTAJĄCYCH Z POMOCY GMINNEGO OŚRODKA POMOCY SPOŁECZNEJ W LATACH 2000-2004

Wykres 12 Liczba rodzin korzystających z pomocy Gminnego Ośrodka Pomocy Społecznej w latach 2000-2004 kształtowała się następująco:



Źródło: opracowanie własne GOPS

W 2003 roku wzrosła liczba rodzin korzystających z pomocy Gminnego Ośrodka Pomocy Społecznej z powodu:

- alkoholizmu,
- niepełnosprawności,
- bezradności w sprawach opiekuńczo-wychowawczych i prowadzenia gospodarstwa,
- długotrwałych chorób.

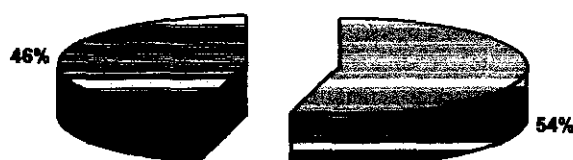
## CZĘŚĆ II

# STRATEGIA ROZWIĄZYWANIA PROBLEMÓW POMOCY SPOŁECZNEJ

### 1. POMOC NA RZECZ RODZIN I ŚRODOWISK DOTKNIĘTYCH PROBLEMEM BEZROBOCIA

W 2004 roku spośród wszystkich świadczeniobiorców GOPS w Kuźnicy (226 rodzin objętych pomocą, 54 % stanowiły rodziny korzystające z pomocy finansowej z powodu bezrobocia (121 rodziny).

*Wykres 13 Struktura osób korzystających z pomocy finansowej z powodu bezrobocia na tle wszystkich świadczeniobiorców GOPS.*



*Źródło: opracowanie własne GOPS*

#### 1.1 Definicja bezrobocia

Bezrobocie - rozumiane jest jako zjawisko towarzyszące gospodarce rynkowej, oznaczające brak pracy zarobkowej dla osób zdolnych do jej wykonywania i deklarujących chęć jej podjęcia. Na przestrzeni ostatnich 7 lat stało się w Polsce jednym z głównych problemów społecznych.

#### 1.2 Przyczyny bezrobocia w gminie Kuźnica

Wprowadzenie zasad gospodarki rynkowej spowodowało załamanie się lokalnego rynku pracy. Liczba osób bezrobotnych na koniec grudnia 2004 r. wynosiła 378 osób. Wśród ogółu bezrobotnych bez prawa do zasiłku było 351 osób. Liczba 378 osób to bezrobocie jawne, które nie odzwierciedla rzeczywistej liczby osób zdolnych i chętnych do podjęcia pracy, w związku z tym na terenie gminy mamy do czynienia z dość istotnym problemem bezrobocia ukrytego. Ponadto cechą charakterystyczną miejscowego rynku pracy jest bezrobocie sezonowe, które nasila się w okresie zimy. Latem znaczna część osób w wieku produkcyjnym zatrudniana jest do prac

połowych. Niepokojącym jest fakt, iż ponad połowę bezrobotnych stanowią osoby w wieku do 34 lat. Generalnie bezrobotni w gminie Kuźnica to w przeważającej części osoby w pełni zdolne do pracy, o najwyższej potencjalnej wydajności psychofizycznej, a więc te, których zaangażowanie na rynku pracy powinno przynosić największe korzyści. Pod względem czasu pozostawania bez pracy najliczniejszą kategorię wśród zarejestrowanych bezrobotnych stanowią osoby długotrwale bezrobotne, czyli pozostające bez pracy powyżej 12 miesięcy - 65%.

Jako główne przyczyny narastania bezrobocia w naszym powiecie i gminie można wyróżnić:

- duży spadek popytu na siłę roboczą,
- wyż demograficzny powodujący bezrobocie wśród ludzi młodych, - likwidację nierentownych zakładów,
- utratę rynków zbytu przez zakłady pracy nastawione na handel,
- niewystarczającą dynamikę rynku pracy w procesie tworzenia nowych miejsc pracy,
- spadek wymiany handlowej w strefie przygranicznej – kryzys gospodarczy po obu stronach granicy.

### **1.3 Skutki pozostawania bez zatrudnienia**

Okres bezrobocia członka rodziny jest dla wielu gospodarstw domowych szczególnie trudny. W szybkim czasie pojawiają się problemy finansowe, rodzi się konieczność szukania doraźnych metod poprawy sytuacji ekonomicznej rodziny. Liczba rodzin korzystających z pomocy finansowej Ośrodka z powodu bezrobocia ma tendencję wzrostową

Brak zatrudnienia negatywnie wpływa nie tylko na ekonomiczną kondycję rodzin, ale także na pozamaterialne kwestie życia rodzinnego. Przymusowe pozostawanie bez pracy oraz niemożność znalezienia ponownego zatrudnienia powoli i systematycznie pozbawiają człowieka poczucia własnej wartości. Stres i utrata stabilizacji powodują często niemożność podejmowania racjonalnych, a niekiedy jakichkolwiek decyzji. Pojawia się apatia i zniechęcenie. Okres bezrobocia oznacza radykalną zmianę rozkładu czasu w ciągu dnia. Bezrobotni mężczyźni często sięgają po używki, głównie w celu rozładowania stresu. Osoby o niewielkich szansach na rynku pracy (brak kwalifikacji) dysponują raczej nadmiarem wolnego czasu a rodzące się przygnębienie, rozczarowanie i stres leczą alkoholem lub innymi używkami. Bardziej aktywnie i twórczo starają się wykorzystać swój czas ci bezrobotni, którzy dostrzegają szansę poprawy swojej pozycji na rynku pracy (młodzi, posiadający poszukiwany zawód lub gotowi do przekwalifikowania się).

Złe warunki materialne są jednym z głównych czynników wywołujących stany depresyjne związane z poczuciem braku stabilności bezpieczeństwa socjalnego, towarzyszą temu niektóre choroby zakaźne, choroby społeczne-nerwice, choroby serca, choroby psychiczne. Prawie wszyscy bezrobotni odczuwają niepokój, lęk, przygnębienie, rozdrażnienie, mają kłopoty ze snem, czują, że coś im zagraża. Duża część bezrobotnych uważa, że nie ma wpływu na ważne decyzje rodzinne i że ludzie w stosunku do nich są niesprawiedliwi.

Bezrobocie burzy klimat życia rodzinnego pełnienie przez rodzinę jej podstawowych funkcji, wpływa destrukcyjnie na realizację określonych zamierzeń, zadań i planów życiowych. Najbardziej bolesnym aspektem bezrobocia jest zagrożenie bezpiecznej egzystencji własnej rodziny. Brak pracy ma negatywny

wpływ na ekonomiczną, funkcję rodziny. Powoduje jej szybką degradację, potęguje biedę i rozszerza sferę ubóstwa. Dla podopiecznych GOPS dotkniętych bezrobociem, dużym problemem jest ponoszenie opłat za mieszkanie, opał, energię, wodę, które są wysokie w stosunku do dochodów rodziny. Obserwując zachowania bezrobotnych korzystających z pomocy GOPS zauważa się, że stosują oni ostrzejszy rygor oszczędnościowy mniej wydając na żywność, odzież, przejazdy, płatne usługi. Trudna sytuacja finansowa gospodarstw domowych dotkniętych bezrobociem wymusza także ograniczanie wydatków związanych ze zdrowiem (leki, sprzęt rehabilitacyjny, kształcenie dzieci).

Bezrobocie naraża rodzinę na szereg niedogodności, niewłaściwe kształtowanie osobowości jej członków. Praca zawodowa wyznacza bowiem postawy i zachowania dzieci, system stosowanych przez nie ocen, kontakty ze środowiskiem rówieśniczym, uznawane przez nie wartości czy preferowane cele. Dążenia dzieci i młodzieży są silnie związane z pozycją zawodową rodziców a otaczająca rzeczywistość postrzegana jest przez pryzmat ich pracy zawodowej. Zmiany w statusie zawodowym choćby jednego z rodziców nie pozostają więc bez wpływu na dokonywaną przez młodych ludzi ocenę rzeczywistości oraz ich własnej pozycji.

Bezrobocie jest często w rodzinie czynnikiem konfliktogennym i nasilającym patologie społeczne takie jak nadużywanie alkoholu, zdobywanie środków pieniężnych nielegalnymi sposobami, itp.

Głębokość zmian w rodzinie spowodowanych bezrobociem zależy w dużej mierze od struktury rodziny, jej fazy rozwoju, statusu społecznego, stanu zagospodarowania materialnego, kondycji zawodowej członków rodziny oraz środowiska lokalnego. Bezrobocie rodziców dla dzieci i młodzieży kończącej pewien etap edukacji niejednokrotnie oznacza zmianę i ograniczenie planów kształcenia, obniżenie ich aspiracji edukacyjnych, zahamowanie ich uzdolnień w drodze dalszej nauki czy zajęć dodatkowych.

Warte podkreślenia w tym miejscu wydaje się również ograniczenie kontaktów rówieśniczych dzieci na skutek rezygnacji z usług placówek opiekuńczo-wychowawczych, edukacyjnych czy kulturalnych.

Odczuwanie przez dzieci własnej sytuacji jako gorszej, często prowadzi do stopniowej izolacji środowiskowej, co jest dotkliwym ogranicznikiem naturalnych potrzeb związanych z rozwojem intelektualnym i społecznym. Zawęża się krąg wspólnych zainteresowań rówieśniczych, dzieci przestają być zapraszane do wspólnej nauki i zabawy. Zdarza się także, że jednocześnie z odrzuceniem przez rówieśników z powodu trudnej sytuacji materialnej rodziny, dzieci popadają w sytuacje konfliktowe w szkole z wychowawcami i nauczycielami. Odbija się to wszystko bardzo silnie na postawach dzieci i młodzieży, na ich zachowaniu oraz wartościowaniu zjawisk i osób.

Skutkiem bezrobocia w rodzinie jest także osłabienie autorytetu rodziców. W opinii dzieci, zwłaszcza nastolatków, taka sytuacja jest przejawem braku zaradności, nieumiejętności dostosowania się do nowej rzeczywistości społeczno-ekonomicznej czy życiowego nieudacznictwa. Powoduje to zachwianie systemu wartości młodego pokolenia i obniżenie w hierarchii takich wartości jak wykształcenie, uczciwa praca, solidarność. Zachwianie autorytetu rodziców oznacza także naruszenie spójności rodziny i może przynieść niebezpieczne konsekwencje społeczne.

Obok wcześniej wymienionych skutków bezrobocia występuje jeszcze taki element jak nieplanowane, bezzadaniowe funkcjonowanie rodziny, bez określonych bliżej celów i hierarchii zadań czekających na realizację. Racjonalne planowanie życia może odbywać się jedynie przy założeniu wydolności finansowej rodziny, w



pokrywaniu wydatków na cele konsumpcyjne i usługowe oraz poczuciu stabilności dochodów.

## **1.4 Strategia pomocy**

### **Cel strategiczny**

Celem planowanych przez Gminny Ośrodek Pomocy Społecznej działań jest wspieranie bezrobotnych w poszukiwaniu pracy oraz przeciwdziałanie i eliminowanie negatywnych skutków psychospołecznych bezrobocia. Adresatem programu jest grupa osób bezrobotnych z terenu gminy która jest objęta opieką pomocy społecznej i wykazuje aktywność w poszukiwaniu zatrudnienia.

### **Podstawowe założenia strategii:**

- 1) Budowanie sieci współpracy między instytucjami i organizacjami pozarządowymi działającymi na rzecz rozwiązywania problemów bezrobocia (Powiatowy Urząd Pracy, Stowarzyszenia, Kluby Pracy).
- 2) Przeciwdziałanie uzależnieniom świadczeniobiorców od instytucji pomocy społecznej.
- 3) Rozwiązywanie problemów bezrobocia systemowo, czyli z uwzględnieniem pomocy dla rodziny bezrobotnego.
- 4) Koordynatorami działań na rzecz bezrobotnych będą pracownicy socjalni.

### **Kierunki działania**

Pomoc na rzecz rodzin i środowisk dotkniętych bezrobociem obierze dwa kierunki:

#### 1) Działania z zakresu pracy socjalnej:

- działania podejmowane w celu mobilizowania podopiecznych do poszukiwania zatrudnienia i usamodzielnienia się:

w ramach tych działań podstawą pomocy stanie się kontrakt zawarty pomiędzy bezrobotnym a Ośrodkiem Pomocy Społecznej określający zasady współpracy oraz cele, do których należy zmierzać i uzależnienie przyznawania pomocy finansowej od zaangażowania bezrobotnego w poszukiwaniu zatrudnienia.

Innym wzmocnieniem aktywnej postawy będzie proponowanie prac interwencyjnych z puli Powiatowego Urzędu Pracy dla najbardziej aktywnych podopiecznych.

- działania podejmowane w celu redukcji psychospołecznych skutków bezrobocia:

w zakresie tych działań podejmowane jest przeznaczenie środków finansowych będących w dyspozycji Ośrodka, w pierwszej kolejności na ochronę dzieci przed skutkami bezrobocia rodziców. Priorytetem stanie się więc zapewnienie dzieciom:

- podstawowego wyposażenia do szkoły,
- ciepłego posiłku w szkole.

Pomoc dla bezrobotnych nie może ograniczać się jedynie do świadczeń finansowych. Konieczne jest także prowadzenie intensywnej pracy socjalnej, której celem będzie kształtowanie u bezrobotnych odpowiedzialności za swój los i umiejętności przystosowania się do samodzielnego życia w obecnej rzeczywistości. Szczególny nacisk należy położyć na uczenie prowadzenia gospodarstwa domowego w nowej sytuacji racjonalnego gospodarowania ograniczonymi środkami finansowymi oraz planowania najbliższej przyszłości własnej rodziny.

- 2) działania z zakresu budowania sieci współpracy z instytucjami i organizacjami pozarządowymi w obszarze problemów bezrobocia: - działania mające na celu zwiększenie skuteczności funkcji informacyjnej zarówno przez Powiatowy Urząd Pracy jak i Gminny Ośrodek Pomocy Społecznej.

W ramach tych działań należy rozwinąć bazy danych o możliwościach pomocowych oraz doskonalić sposoby docierania z informacjami do zainteresowanych.

Właściwie przekazana informacja oraz wyjaśnienie bezrobotnemu jego sytuacji prawnej, uprawnień oraz warunków uzyskania określonych świadczeń, spowoduje redukcję postaw roszczeniowych wśród klientów, stworzy podstawy do budowania w nich poczucia bezpieczeństwa, a także ułatwi im planowanie swoich działań.

- działalność informacyjna na rzecz organizacji pozarządowych.

Współpraca z organizacjami pozarządowymi w zakresie ubiegania się o dofinansowanie projektów pomocowych na rzecz lokalnej społeczności z różnych źródeł, np. fundacji funduszy itp. Miejscem współpracy z organizacjami pozarządowymi jest Gminny Ośrodek Pomocy Społecznej.

#### **Podmioty realizacji strategii:**

W realizację przedsięwzięć wynikających ze strategii zaangażowane będą następujące instytucje:

- Gminny Ośrodek Pomocy Społecznej w Kuźnicy,
- Powiatowy Urząd Pracy,
- Urząd Gminy,
- Kluby Pracy Wojewódzkiego Urzędu Pracy.

## **2. POMOC NA RZECZ OSÓB BEZDOMNYCH**

Bezdomność to jedno z najgroźniejszych zjawisk patologii społecznej. Dla społeczeństwa bezdomność stanowi zagrożenie bezpieczeństwa i spokoju, a także niebezpieczeństwo epidemiologiczne.

Bezdomność jest wstydliwą wizytówką miast i gmin. Pomoc państwa dla osób bezdomnych została określona ustawą z dnia 12 marca 2004 r. o pomocy społecznej, w myśl której bezdomnemu należy się tymczasowe miejsce noclegowe, odzież i posiłek, a w niektórych przypadkach także zasiłek i inne formy pomocy. Pomocy praktycznej tym osobom udzielają, obok ośrodków pomocy społecznej, coraz liczniejsze organizacje pozarządowe prowadzące schroniska i inne placówki dla bezdomnych mające siedzibę na terenie miasta Białystok. Chociaż na terenie gminy bezdomność jeszcze nie występuje jednakże może się pojawić, a wówczas jest to problem wymagający odpowiednich działań i dużych nakładów finansowych.

### **2.1 Definicja bezdomności**

Ustawa o pomocy społecznej bezdomność określa „osobę niezamieszkującą w lokalu mieszkalnym w rozumieniu przepisów o najmie lokali mieszkalnych i dodatkach mieszkaniowych i nigdzie nie zameldowaną na pobyt stały w rozumieniu przepisów o ewidencji ludności i dowodach osobistych”.

Pod pojęciem bezdomny, rozumie się człowieka nie posiadającego własnego mieszkania, z reguły bez zameldowania na terenie kraju, nie mającego możliwości powrotu do ostatniego miejsca zamieszkania. Wyróżnia się bezdomnych: z przymusu i z wyboru.

Bezdomni z wyboru, to ludzie o specyficznych predyspozycjach osobowościowych, przekonaniach, które nie pozwalają im nigdzie osiedlić się na stałe, zadomowić. Ludzie ci reprezentują, typ tułacza, który odrzucił normy życia społecznego.

Bezdomni z konieczności to ludzie, którzy doznali niejako losowo przymusu i posiadają osobistą przyczynę bezdomności.

Można mówić o bezdomności „jawnej” i „ukrytej”, rozumiejąc pierwszą sytuację jest to brak mieszkania i dachu nad głową, a przez drugą sytuację warunków mieszkaniowych drastycznie odbiegających od społecznie akceptowanego standardu mieszkaniowego”.

### **Cel strategiczny**

- 1) przeciwdziałanie zjawisku bezdomności,
- 2) pomoc najuboższym,  
Pomoc skierowana na przeciwdziałanie bezdomności.

### **Kierunki pomocy**

- 1) Prowadzenie pracy socjalnej z osobami zagrożonymi bezdomnością Pomoc rodzinom najuboższym, zagrożonym zaległościami w opłacaniu należności czynszowych:
  - a) aktywizowanie do podjęcia pracy,
  - b) udzielanie pomocy w załatwianiu formalności związanych ze staraniem się o dodatek mieszkaniowy,
  - c) udzielanie pomocy finansowej.
- 2) Pomoc rzeczowa dla najuboższych:
  - udzielanie pomocy rzeczowej, oraz zasiłków celowych na zakup odzieży, przyborów szkolnych,
  - zapewnienie dzieciom obiadów w stołówkach szkolnych bądź drożdżówek jeśli nie ma możliwości korzystania ze stołówki,
  - pomoc rzeczowa – odzież z darowizn,
  - przewóz dzieci do Pogotowia Opiekuńczego, podopiecznych do Domu Pomocy Społecznej.

### **Podmioty realizacji strategii:**

W realizację przedsięwzięć wynikających ze strategii zaangażowane będą:

- Gminny Ośrodek Pomocy Społecznej w Kuźnicy,
- Gmina Komisja Rozwiązywania Problemów Alkoholowych.

### **3. POMOC NA RZECZ RODZIN Z PROBLEMAMI OPIEKUŃCZO - WYCHOWACZYMI**

Znaczną część podopiecznych GOPS stanowią rodziny z trudnościami opiekuńczo-wychowawczymi. Ten problem stał się przyczyną przyznania w 2004 r. pomocy finansowej 47 rodzinom ( tj. 164 osobom z tych rodzin) z opieki społecznej.

Najczęściej niezaradność rodziny w opiece i wychowaniu własnych dzieci łączy się z innymi dysfunkcjami, takimi jak:

- przemoc domowa,
- zaburzenia równowagi systemu rodzinnego w sytuacjach kryzysowych (bezrobocie, odejście, zgon współmałżonka),
- problemy w pełnieniu ról rodzicielskich, małżeńskich, zawodowych wyrażających się w m.in. w postaci niedojrzałości emocjonalnej, problemach we współżyciu z ludźmi, trudnościach adaptacyjnych, niezaradności w prowadzeniu gospodarstwa domowego,
- problemy wychowawcze w środowisku rodzinnym, szkolnym ujawniające się w postaci zachowań buntowniczych, agresywnych, konfliktowych, łamania przez dzieci i młodzież panujących obyczajów, norm i wartości.

#### **3.1 Społeczne skutki bezradności w sprawach opiekuńczo – wychowawczych**

Środowisko rodzinne jest pierwszym środowiskiem wychowawczym w życiu dziecka. Tu nawiązuje ono pierwsze kontakty z innymi ludźmi i zdobywa pierwsze doświadczenia z dziedziny współżycia społecznego. Na środowisko rodzinne składają się: struktura rodziny, atmosfera wychowawcza w domu, warunki materialne i zdrowotne, stopień wykształcenia rodziców i ogólna struktura środowiska.

Zaburzona struktura rodziny, często spotykana wśród świadczeniobiorców Ośrodka, niekorzystnie wpływa na sytuację dziecka, na jego więzi z rodziną. Rodziny podopiecznych Ośrodka odznaczają się często zaburzoną strukturą w postaci nieustabilizowanych formalnie i społecznie związków, rozkładem pożycia małżeńskiego, występuje w nich przemoc skierowana na partnera lub dzieci.

W rodzinach zaburzonych, rodzicom brakuje umiejętności tworzenia właściwego klimatu życia rodzinnego, rozładowywania napięć powstałych poza domem, właściwych wzorców komunikacji i dawania rodzinie poczucia bezpieczeństwa, obdarzanie dzieci uwagą i miłością. Rodziny te często żyją w takich społecznościach, które nie chcą ingerować w życie innych lub nie potrafią pomóc, gdyż same nie posiadają właściwych wzorców.

W takich rodzinach często mamy do czynienia z brakiem opieki nad dzieckiem. Rodzice nie interesują się tym, czy dziecko jest odpowiednio ubrane i odżywione, czy ma książki potrzebne do nauki i przybory szkolne. Nie interesują się chorobami dziecka i ewentualnymi zagrożeniami, nie udzielają pomocy w kłopotach. Rodzice nie stawiają dzieciom żadnych wymagań, nie zachęcają do wysiłku. Niewydolne wychowawczo rodziny wielodzietne, szybko usamodzielniają dzieci, które są bardzo wcześnie zdane na samych siebie. Dochodzi do sytuacji, gdzie dzieci i rodzice zamieniają się rolami. Brak autorytetu rodziców wśród dzieci w przypadku przeżywania przez nich kłopotów, zmusza ich do samodzielnego rozwiązywania swoich problemów. Dzieci pozostawione same sobie, często wiążą się z grupą

rówieśników, którzy przejawiają zachowania destrukcyjne. Brak właściwego nadzoru dorosłych nad dziećmi powoduje, że sprawiają one problemy wychowawcze.

W wielu sytuacjach dzieci pochodzące z tych rodzin pozostawione są same sobie, większość wolnego czasu spędzają wśród rówieśników na podwórku, częściej u nich pojawiają się problemy w szkole - mniej czasu poświęcają przygotowaniu się do lekcji, przeżywają więcej porażek szkolnych w efekcie czego rezygnują z podejmowania wysiłku w zdobywaniu wiedzy, w takiej sytuacji rodzice nie pomagają lecz podwyższają wymagania w stosunku do ocen i zachowania dziecka lub też w ogóle przestają się nimi interesować. Dzieci odrzucone przez środowisko rodzinne szukają akceptacji wśród rówieśników, zaczynają wagarować, uciekać z domu i popadać w konflikt z prawem.

Problemy opiekuńczo-wychowawcze, przemoc w rodzinie, konflikty międzypokoleniowe wielokrotnie są przyczyną umieszczenia dzieci w placówkach opiekuńczo-wychowawczych.

### **3.2 Strategia pomocy rodzinom z problemami opiekuńczo-wychowawczymi**

#### **Cel strategiczny**

Wiodącą myślą strategii pomocy rodzinie z problemami opiekuńczo-wychowawczymi jest konieczność systemowego podejścia do pracy z rodziną i kompleksowego oddziaływania na nią.

Rodzina jest dynamiczną, społeczną całością, jej elementy są ze sobą we wzajemnej zależności. Należy więc założyć, że nie wystarczy zajmować się tylko dziećmi w celu poprawienia ich funkcjonowania ale całą rodziną, która potrzebuje wszechstronnej diagnozy i pomocy.

Mając na uwadze dobro dziecka i rodziny należy kierować się następującymi zasadami:

- pomoc powinna być wczesna i mieć charakter profilaktyczny, ochronny i aktywizujący rodzinę do poszukiwania samodzielnych rozwiązań,
- opieka i pomoc powinny być zorganizowane w środowisku bliskim dziecku, w rodzinie, w szkole, tak aby umożliwiły mu wzrastanie i rozwój w naturalnych warunkach rodzinnych, kulturowych i społecznych,
- w przypadku udzielenia pomocy zakłada się stopniowe zmniejszanie jej intensywności, zmianę charakteru pomocy z intensywnej na wspierającą.

#### **Kierunki działań**

##### **1. Występujące i dominujące w rodzinach dysfunkcje wyznaczają kierunki działań:**

- 1) Pracownik socjalny wraz z konsultantem - w zależności od potrzeb, wspólnie opracowują plan pracy z konkretną rodziną, w celu pomocy w rozwiązywaniu sytuacji kryzysowej tej rodziny. Należy się spodziewać, że efektem takiej pracy będzie wszechstronna i bardziej niż dotychczas skuteczna pomoc rodzinie w odbudowywaniu utraconych ról, umiejętności i wartości, takich jak: więź

rodzinna, poczucie bezpieczeństwa, optymizm i wiara, że istnieje wiele realnych możliwości pokonania kryzysu.

- 2) Uświadomienie podopiecznemu, że to on jest odpowiedzialny za rozwiązanie swojego problemu, a zadaniem pracownika socjalnego jest stymulowanie i wspieranie podejmowanych przez niego działań. Efektem tej pracy powinno być podpisanie kontraktu dotyczącego współpracy podopiecznego z pracownikiem socjalnym.

- 3) Uruchomienie telefonu zaufania dla osób w kryzysie.

Telefon zaufania jest formą pomocy zapewniającą anonimowość rozmówcy. W zależności od stanu psychicznego rozmówcy pracownik Ośrodka miałby za zadanie: wspierać, tłumaczyć, przekonywać, wyjaśniać, okazywać zrozumienie, starać się wpłynąć na odreagowanie napięć.

- 4) Zorganizowanie wsparcia dla ofiar przemocy.

- Celem wsparcia dla kobiet będzie: praca nad motywacją do zmiany sytuacji, wspieranie w działaniu, zmniejszanie poczucia osamotnienia, udzielenie informacji z zakresu prawa i pomocy społecznej przez pracownika socjalnego (zorganizowanie spotkania z prawnikiem, psychologiem).
- Wsparcie dla dzieci i młodzieży dotkniętych przemocą i będących świadkami przemocy, której celem będzie udzielanie informacji na temat zjawiska przemocy w rodzinie, uczenie wyrażania emocji, rozładowywanie agresji, napięć, uczenie konstruktywnego rozwiązywania konfliktów, kształtowanie pozytywnego obrazu samego siebie.

- 5) Uzupelnianie usług wolontariatem:

- zorganizowanie grup zainteresowań dla dzieci i młodzieży z rodzin najuboższych,
- zorganizowanie wolontariatu. Wolontariusze zostaną podzieleni do pracy z dziećmi z problemami szkolnymi oraz z dziećmi z rodzin niewydolnych wychowawczo. Działania wolontariuszy będą obejmowały wspólne odrabianie lekcji, zabawę. Taka forma pomocy zwiększy dzieciom poczucie ważności, wartości, zainteresowania ze strony drugiej osoby, chwile radosnej zabawy i wypoczynku. Przewiduje się, iż w zajęciach organizowanych przez wolontariuszy będą mogły uczestniczyć wszystkie dzieci z terenu gminy.

- 6) Planuje się wykorzystanie świetlic wiejskich w celu organizacji czasu wolnego dzieci i młodzieży. Poza tym wskazuje się potrzebę zatrudnienia pracownika, który będzie organizował zajęcia w tych świetlicach.

## **2. Działania z zakresu budowania sieci współpracy z instytucjami i organizacjami pozarządowymi:**

- doskonalenie systemu informowania o możliwościach uzyskania pomocy przez osoby potrzebujące,
- uruchomienie strony internetowej, na której zamieszczane byłyby informacje o bieżącej działalności Ośrodka Pomocy Społecznej, realizowanych programach i planach na przyszłość. Stworzenie takiej informacji umożliwi między innymi nawiązanie współpracy z innymi instytucjami pomocowymi.

### **Podmioty realizacji strategii:**

- Gminny Ośrodek Pomocy Społecznej w Kuźnicy,

- Gminny Ośrodek Kultury i Sportu w Kuźnicy,
- Szkoły Podstawowe,
- Posterunek Policji w Kuźnicy,
- Kuratorzy Sądowi.

## **4. POMOC NA RZECZ OSÓB DOTKNIĘTYCH PROBLEMEM ALKOHOLOWYM**

### **4. 1. Opis problemu**

Według najnowszej klasyfikacji zespół uzależnienia od alkoholu jest chorobą chroniczną i postępującą, która zaczyna się i rozwija bez świadomości osoby zainteresowanej, polega na niekontrolowanym piciu napojów alkoholowych i może doprowadzić do przedwczesnej śmierci.

Charakteryzują ją przede wszystkim takie zjawiska jak:

- codzienne wypijanie alkoholu w celu utrzymania zadowalającego funkcjonowania,
- regularne, ale ograniczone do weekendów picie dużych ilości alkoholu,
- ciągi picia występujące przemiennie z okresami trzeźwości,
- objawy abstynencyjne,
- zmiany tolerancji na alkohol,
- utrata kontroli nad piciem,
- zaburzenie pamięci i świadomości,
- nawroty picia po próbach utrzymania okresowej abstynencji.

O uzależnieniu od alkoholu możemy mówić wówczas, gdy co najmniej trzy spośród wymienionych objawów występowały co najmniej przez 1 miesiąc w ciągu ostatniego roku.

### **4. 2. Społeczne skutki nadużywania alkoholu**

Nadużywanie alkoholu bardzo często wynika z nieumiejętności radzenia sobie z problemami jakie niesie życie i w ostateczności prowadzi do fizycznego i psychicznego wyniszczenia jednostki. Alkoholik jest osobą niedojrzałą emocjonalnie, skłoną do wahań i wybuchowych reakcji radości lub rozpacz, które mogą prowadzić do gwałtownych, nieprzemyślanych zachowań. Cechuje go także mała odporność na frustrację, kryje w sobie lęk przed wyjściem na jaw jego uzależnienia. Jego kontakty z innymi ludźmi są zazwyczaj dość płytkie i luźne, nasycone wysokim poziomem niepokoju.

Nadmierne spożywanie alkoholu znajduje swoje odbicie nie tylko w życiu jednostki, ale także w życiu społeczeństwa. Problemy, których przyczyną jest alkohol mogą pojawiać się w różnych dziedzinach. Można mówić o następstwach rodzinnych, problemach w pracy, łamaniu porządku publicznego.

Nadużywanie alkoholu w Polsce jest jedną z głównych przyczyn rozwodów, najczęściej osobą uzależnioną od alkoholu jest mężczyzna. Bardzo ważnym skutkiem nadużywania alkoholu jest pogorszenie się sytuacji ekonomicznej i społecznej rodziny. Nie bez znaczenia jest wpływ alkoholizmu rodzica na rozwój dzieci, które żyją w atmosferze ciągłego niepokoju, lęku i napięcia. Uczą się

destruktywnych dla siebie i otoczenia zachowań. W wyniku trudnych doświadczeń życiowych grozi im dezintegracja osobowości przejawiająca się w różnego typu zaburzeniach emocjonalnych. Badania wykazują, że co najmniej u 50% chorych na nerwicę dzieci źródłem choroby jest alkoholizm jednego z rodziców. Reasumując można jednoznacznie stwierdzić, że alkoholizm zarówno w życiu jednostki jak i w życiu społecznym zawsze powoduje straty.

#### **4. 3 Problem nadużywania alkoholu przez podopiecznych GOPS**

W 2004 roku wśród świadczeniobiorców Gminnego Ośrodka Pomocy Społecznej 30 rodzin dotkniętych było problemem alkoholowym. Nie jest to pełna liczba rodzin z tym problemem, bowiem wielu podopiecznych, u których pracownik socjalny zauważa lub podejrzewa problem alkoholowy, nie uświadamia sobie uzależnienia, a wielu problem ten ukrywa.

Alkoholizm jest problemem całej rodziny, prowadzi do przemocy, stanowi zagrożenie dla funkcjonowania biologicznego i emocjonalnego wszystkich członków rodziny. Człowiek uzależniony szkodzi nie tylko sobie, swoim bliskim, ale również osobom nie związanym z nim więzami rodzinnymi. Skuteczna pomoc osobom i rodzinom z problemami alkoholowymi polega na umożliwieniu ludziom dotkniętym tą chorobą podjęcie leczenia.

Poważnym problemem w podejmowaniu działań w tym kierunku jest bierna postawa ludzi uzależnionych od alkoholu. Podopieczni ci mają w większości postawy roszczeniowe, uważają, że jeżeli nie pracują, to właśnie pomoc społeczna ma obowiązek ich utrzymać. Są przekonani, że ich uzależnienie spowodowane jest czynnikami zewnętrznymi, nie chcą pogodzić się z myślą, że to właśnie oni decydują, o swojej sytuacji życiowej.

Wielu podopiecznych GOPS-u, u których pracownik socjalny podejrzewa problem alkoholowy zaprzecza, że alkohol ma jakikolwiek wpływ na jakość ich życia.

#### **4. 4 Strategia pomocy**

##### **Cel strategiczny:**

- 1) Wypracowanie modelu wspólnego oddziaływania pracowników socjalnych i konsultantów na rodziny dotknięte problemem alkoholowym.
- 2) Wypracowanie i doskonalenie form pracy z podopiecznym uzależnionym w celu mobilizacji go do podjęcia leczenia odwykowego.
- 3) Ochrona dzieci przed skutkami alkoholizmu rodziców.

Wypracowanie form współpracy z lokalnymi instytucjami i organizacjami pomagającymi uzależnionym i ich rodzinom.

##### **Aktualne działania GOPS skierowane na pomoc rodzinom z problemem alkoholowym:**

- 1) Zaspokajanie socjalnych potrzeb dzieci z rodzin dotkniętych problemem alkoholowym poprzez opłacanie wyżywienia w szkole, wyposażanie w niezbędne artykuły szkolne i odzież, opłacanie udziału w wypoczynku zimowym i letnim.
- 2) Pomoc w uzyskaniu porady psychologicznej i prawnej rodzinom z problemem alkoholowym.

##### **Kierunki działania:**



1) Stworzenie modelu współpracy pracownika socjalnego z Poradnią Leczenia Odwykowego w Sokółce.

Motywacja uzależnionych i współuzależnionych podopiecznych GOPS do zmiany sytuacji życiowej jest bardzo niska, aby ją zwiększyć konieczne jest opracowanie modelu współpracy pracownik socjalny konsultant psycholog. Rolą pracownika socjalnego będzie rozpoznanie na podstawie faktów z życia podopiecznych, problemu alkoholowego i zmotywowanie podopiecznego lub jego rodziny do podjęcia kontaktu z psychologiem. Zatrudniony pracownik ds. uzależnień w klubie „Nadzieja” podejmie pracę z rodziną, która zmierzać będzie do przeprowadzenia interwencji w środowisku - skonfrontowania alkoholika z faktami z życia mówiącemu o jego uzależnieniu. Spodziewanym efektem tej pracy będzie podjęcie terapii przez osobę uzależnioną lub skierowanie jej na przymusowe leczenie.

2) Grupa wsparcia dla kobiet współuzależnionych.

Grupa wsparcia dla osób współuzależnionych prowadzona przez konsultanta zawierać będzie elementy psychoedukacji mającej na celu zdobycie przez uczestników rzetelnej, podstawowej wiedzy na temat kim jest alkoholik i dlaczego jest to człowiek chory, czym jest uzależnienie w chorobie alkoholowej członka rodziny i jakie są jego konsekwencje.

3) Grupa wsparcia dla dzieci z rodzin uzależnionych od alkoholu.

Zorganizowanie zajęć dla dzieci i dla kobiet współuzależnionych. Celem będzie zapewnienie dzieciom opieki i stworzenie warunków do odreagowania negatywnych emocji nagromadzonych na skutek problemów w domu.

4) Szkolenia dla pracowników socjalnych na temat sposobu postępowania z rodziną z problemem alkoholowym.

Zorganizowanie spotkań pracowników socjalnych z psychologiem, których celem będzie:

- psychoedukacja,
- wskazywanie na możliwości i formy postępowania z rodziną dotkniętą problemem alkoholowym,
- informowanie o miejscach, organizacjach, instytucjach mogących oprócz pracowników GOPS nieść pomoc w rozwiązywaniu piętrzących się problemów,
- kształtowanie umiejętności stawiania wymagań i ich egzekwowanie.

**Podmioty realizacji strategii:**

- Gminna Komisja ds. Rozwiązywania Problemów Alkoholowych,
- Gminny Ośrodek Pomocy Społecznej w Kuźnicy,
- Klub kontaktowy „Nadzieja”,
- Gminny Ośrodek Kultury i Sportu w Kuźnicy,
- Szkoły Podstawowe i Gimnazjum.

## **5. POMOC NA RZECZ DZIECI PRZEBYWAJĄCYCH W PLACÓWKACH OPIEKUŃCZO – WYCHOWAWCZYCH, RODZINACH ZASTĘPCZYCH I OPUSZCZAJĄCYCH ZASTĘPCZE FORMY WYCHOWANIA**

### **5. 1 Opis problemu**

Zagrożenia współczesnej rodziny oraz przyjęty sposób interwencji w kłopoty i trudności rodziny pociągają, za sobą wzrost liczby dzieci wychowywanych poza rodziną własną.

Okoliczności skłaniające do podjęcia działań opiekuńczych i ratowniczych wobec dzieci mogą, wynikać z przyczyn obiektywnych-śmierci rodziców, przewlekłych chorób uniemożliwiających rodzicom sprawowanie opieki nad dzieckiem, najczęściej jednak dotyczą środowisk rodzinnych niewydolnych wychowawczo o niskim poziomie społeczno moralnym, patologicznych, ubogich.

Na terenie gminy nie funkcjonuje żadna placówka opieki nad osieroconym dzieckiem. Jeżeli zachodzi taka potrzeba Ośrodek korzysta z placówek zlokalizowanych na terenie Białegostoku, są to: Pogotowie Opiekuńcze, Dom Dziecka, Rodziny Zastępcze.

W oparciu o informację pracowników GOPS w 2004 roku w Domu Dziecka oraz w Pogotowiu Opiekuńczym przebywało łącznie pięcioro dzieci z Gminy Kuźnica.

### **5. 2 Strategia pomocy**

#### **Cel strategiczny**

Celem strategicznym systemu opieki nad dzieckiem przebywającym poza naturalnym środowiskiem rodzinnym jest dążenie do przywrócenia rodzinie zdolności do wypełniania jej zadań.

#### **Kierunki pomocy:**

**Praca z rodziną biologiczną dziecka przebywającego w placówce opiekuńczo-wychowawczej:**

W globalnym spojrzeniu na system opieki nad dzieckiem ważne miejsce zajmują zagadnienia służb społecznych, których zadaniem jest współpraca z rodziną w czasie pobytu dziecka w placówce oraz przygotowanie rodziny do jego ewentualnego powrotu. Wielu bowiem usamodzielnionych wychowanków wraca z domu dziecka do rodzin pochodzenia. Ponieważ najczęściej rodzina była przyczyną skierowania dziecka do placówki konieczna jest praca z rodziną, która przygotowuje ją na przyjęcie dorosłego dziecka i ułatwienie mu startu w dojrzałe życie. Rodzina biologiczna dziecka osieroconego jest elementem jego tożsamości. Kontakty z rodziną, naturalną są jego szansą na utrzymanie więzi rodzinnych zarówno wtedy, gdy istnieje możliwość powrotu dziecka do rodziny, jak i wówczas gdy dziecko nie może do niej powrócić.

#### **Podmioty realizacji strategii:**

- Gminny Ośrodek Pomocy Społecznej w Kuźnicy,

- Sąd Rejonowy – Kuratorzy Sądowi
- Zespół Szkół w Kuźnicy – Pedagog Szkolny

## **6. Pomoc na rzecz osób starszych**

### **6.1 Opis problemu**

Strategia GOPS w stosunku do ludzi starszych skierowana jest na podtrzymanie ich sprawności ruchowej i intelektualnej umożliwiającej zaspokojenie podstawowych potrzeb, a także ich aktywności społecznej oraz łagodzenie trudności związanych z wiekiem.

Na terenie gminy zamieszkuje 802 osoby w wieku poprodukcyjnym. Stanowią one 19,5% ogółu mieszkańców.

Mówiąc "osoby starsze" mamy na myśli osoby w wieku poprodukcyjnym. W grupie tej oprócz problemów dotyczących sprawności fizycznej mamy również do czynienia ze zmianami psychicznymi wpływającymi na zdolność funkcjonowania w środowisku.

Sytuacja ludzi starszych w okresie szybkich zmian gospodarczych jest złożona i uwarunkowana takimi czynnikami jak: pogorszenie stanu zdrowia, opieka zdrowotna, niekorzystne warunki życia i pogorszenie sytuacji materialnej. Występuje stopniowe obniżenie procesów poznawczych, mniejsza zdolność przystosowawcza do nowych sytuacji, osłabienie pamięci. W sferze uczuć pojawia się osłabienie zainteresowania innymi osobami, niestabilność emocjonalna, zmienność nastrojów, płacliwość, skłonność do depresji, egoizm, wzrost podejrzliwości i poczucie zagrożenia, postawa roszczeniowa, domaganie się pomocy.

Uwzględniając specyfikację środowiska osób starszych, istnieje konieczność stworzenia systemu, który będzie uwzględniał ich najważniejsze potrzeby.

### **6.2 Strategia pomocy**

#### **Cel strategii**

Celem strategii dla osób starszych jest:

- 1) zwiększenie aktywności życiowej ludzi starszych poprzez pomoc w łagodzeniu trudności wynikających z wieku i stworzenie możliwości uczestnictwa w życiu społecznym,
- 2) pozostawienie ludzi starszych jak najdłużej w środowisku zamieszkania, - poprawa oferty świadczonych usług.

#### **Kierunki pomocy**

- 1) Profesjonalizacja w zakresie szeroko rozumianej pracy socjalnej na rzecz osób starszych poprzez:
  - diagnozowanie potrzeb ludzi starszych,
  - wzbogacanie warsztatu pracy pracowników socjalnych.
- 2) Kształcenie pracowników pracujących z ludźmi starszymi oraz włączenie wolontariuszy:

- poradnictwo dotyczące prowadzenia gospodarstwa domowego, - pomoc w kontaktach z otoczeniem,
- pomoc w życiu codziennym (udział wolontariuszy).

Przewiduje się, iż wolontariat, którego celem będzie udzielanie pomocy i wsparcia osobom starszym, będzie korzystniejszy niż umieszczanie ich w Domach Pomocy Społecznej. Poza tym pozwoli to na zmniejszenie kosztów, jakie ponosi gmina w związku z umieszczeniem podopiecznych w tych placówkach.

- 3) Doskonalenie systemu informowania o możliwościach uzyskania pomocy przez osoby potrzebujące.
- 4) Wydanie Biuletynu Informacyjnego dla osób starszych. Celem wydania Biuletynu jest przekazanie informacji, np. z zakresu gerontologii, uprawnień przysługujących seniorom, w tym niepełnosprawnym, porad prawnych i informacji o instytucjach działających na rzecz seniorów.

**Podmioty realizacji strategii:**

- Gminny Ośrodek Pomocy Społecznej w Kuźnicy,
- Stacja CARITAS,
- Klub emerytów i rencistów.

## **7. POMOC NA RZECZ OSÓB NIEPEŁNOSPRAWNYCH**

### **7.1 Opis problemu**

Osoby niepełnosprawne stanowią w Polsce bardzo liczną zbiorowość, która liczy już około 4,5 mln osób (ponad 14%) a prognoza GUS przewiduje, że liczba ta będzie stale wzrastać.

Przyspieszony wzrost liczby osób niepełnosprawnych wyznacza coraz większą rangę tego zjawiska wśród innych problemów społecznych. Dynamika niepełnosprawności związana jest nie tylko z tradycyjnymi jej przyczynami lecz także z nowymi zjawiskami, które wynikają, ze zmian społeczno-gospodarczych w kraju.

Niepełnosprawność, w swojej istocie, jest zjawiskiem o komponentach medycznych i społecznych. Powodowana chorobami czy dysfunkcjami fizycznymi ma przede wszystkim wymierne konsekwencje funkcjonalne i społeczne.

Powszechnie za niepełnosprawne uznaje się osoby, których stan fizyczny, psychiczny i umysłowy powoduje trwałe lub okresowe utrudnienia, ograniczenia bądź uniemożliwia pełnienie ról i zadań społecznych stosownie do wieku.

### **7.2 Społeczne skutki niepełnosprawności**

Choroba i niepełnosprawność to czynniki, które prowadzą do pogorszenia kondycji finansowej każdej rodziny bez względu na jej przynależność społeczno-zawodową i miejsce zamieszkania. Sytuacja taka, to z jednej strony efekt wydatków na leczenie, rehabilitację i różnego typu świadczenia będące udziałem rodzin, w których żyją, osoby z ograniczoną przez chorobę sprawnością; z drugiej strony przyczyną, jest ograniczenie dochodów - utrata pracy i renta inwalidzka osoby niepełnosprawnej oraz ograniczenie aktywności zawodowej i możliwości zarobkowych innych członków rodziny zobowiązanych do świadczeń opiekuńczych.

Na tę typową sytuację mogą nałożyć się jeszcze dodatkowe uwarunkowania, które czynią życie tych rodzin szczególnie trudnym.

Uwarunkowania te, to:

- wcześniejsza trudna sytuacja bytowa, na przykład brak podstawowego standardu wyposażenia gospodarstwa domowego (brak podstawowych mebli, pralki, lodówki),
- wysoki poziom wydatków, gdy więcej niż jedna osoba wymaga działań leczniczo-rehabilitacyjnych,
- niezaradność życiowa członków rodziny, nieumiejętność gospodarowania ograniczonymi środkami finansowymi.

Dotknięcie jednego z członków rodziny niepełnosprawnością, stanowi dla rodziny sytuację kryzysową. Wymaga to odpowiedniego systemu interwencji stwarzającej dla osoby niepełnosprawnej i jej rodziny możliwość skorzystania z efektywnego systemu wsparcia.

Niepełnosprawność uderza najbardziej w finansową i emocjonalną stronę rodziny. Rodzina w takiej sytuacji wymaga zindywidualizowanych i dostosowanych do jej potrzeb form pomocy.

Szczególnie trudna sytuacja występuje w rodzinie wychowującej nieletnie dziecko. Często rodzice po uzyskaniu informacji, że ich dziecko jest niepełnosprawne, przeżywają bardzo silne negatywne emocje. W rezultacie ulegają zakłóceniu (czasami bardzo poważnemu) relacje między członkami rodziny, szczególnie zaś między małżonkami oraz między rodzicami a niepełnosprawnym dzieckiem. Przeżycia, które występują we wszystkich dziedzinach bez względu na to, jaki rodzaj niepełnosprawności występuje u dziecka można podzielić na:

- Okres szoku, gdy rodzice dowiadują się o niepełnosprawności dziecka, jest to okres silnych negatywnych przeżyć.
- Okres kryzysu emocjonalnego, kiedy rodzice nie mogą pogodzić się z myślą, że mają niepełnosprawne dziecko, spostrzegają swoją sytuację jako beznadziejną, są przygnębieni, zrozpaczeni i bezradni.
- Okres pozornego przystosowania się do sytuacji, kiedy to rodzice podejmują nieracjonalne próby przystosowania się do sytuacji w jakiej się znaleźli po stwierdzeniu u dziecka niepełnosprawności. Rodzice nie mogą pogodzić się z faktem, że ich dziecko jest niepełnosprawne, stosują różne mechanizmy obronne, tzn. deformują obraz realnej rzeczywistości zgodnie ze swymi pragnieniami. W konsekwencji wytwarzają sobie nieprawidłowy obraz dziecka, który dominuje nad rzeczywistością.
- Okres konstruktywnego przystosowania się do sytuacji. Jego istotą jest uświadomienie przez rodziców problemu, oraz formy pomocy dziecku. Osobista przemiana stanowi warunek pełnej integracji osób z niepełnosprawnością i ich rodzin w społeczności lokalnej. W procesie tym od strony teoretycznej należy koncentrować się na takich pojęciach jak wola, poczucie podmiotowości i godności.

Natomiast w funkcjonowaniu osoby niepełnosprawnej musi pojawić się:

- próba samodzielnego poprawienia własnego działania oraz inicjowania zmian w sobie, które to zachowania są dla osoby pożądaną wartością,
- potrzeba korzystania z książek i poradników samopomocowych, które pomagają wskazać drogę zmiany na lepsze w swoim funkcjonowaniu.

Wśród wszystkich rodzin objętych pomocą społeczną przez GOPS w 2004 roku 75 % stanowiły rodziny z osobą niepełnosprawną.

### **7.3 Sytuacja osób niepełnosprawnych w gminie Kuźnica**

Aktualnie żyjemy w nowej rzeczywistości administracyjnej realizując nowe zadania na poziomie jednostki i rodziny. Zadania te wiążą się także ze środowiskiem osób niepełnosprawnych. Dotychczasowe doświadczenia w pracy na rzecz osób niepełnosprawnych przybliżyło problematykę tych osób, ich możliwości, oczekiwania i potrzeby. Unaocznily, że problemy niepełnosprawnej części społeczeństwa wiążą się głównie z ograniczonymi możliwościami zakupu sprzętu ułatwiającego komunikowanie się i samoobsługę, kosztowną i trudno dostępną rehabilitację.

Nie bez znaczenia jest również problematyka edukacji osób niepełnosprawnych od urodzenia do ukończenia nauki w ramach posiadanych predyspozycji i możliwości.

Niepełnosprawni spotykają się również z problemami psychologicznymi i społecznymi, które wiążą się z trudnościami akceptacji samego siebie i swoich schorzeń oraz z brakiem zrozumienia ze strony ludzi zdrowych. W związku z koniecznością realizacji zadań podstawowych przed pomocą społeczną, a także koniecznością wypracowania nowych form pomocy, w tym również pomocy dla osób niepełnosprawnych niezbędne jest systemowe diagnozowanie w skali gminy środowiska osób niepełnosprawnych.

Zarówno dzieci jak i dorośli niepełnosprawni zamieszkali na terenie gminy, mogą korzystać z placówek służby zdrowia i oświaty zlokalizowanych na terenie miasta Sokółki i Białystok.

Dzieci specjalnej troski w wieku szkolnym mogą kontynuować naukę w Ośrodku Szkolno – Wychowawczym w Sokółce, znajdującym się przy ul. Osiedle Zielone lub Zespole Szkół Integracyjnych Szkoła Podstawowa nr 2 z oddziałem integracyjnym w Sokółce przy ul. Szkolnej. W tej samej szkole dzieci i młodzież mogą realizować naukę na szczeblu gimnazjalnym.

### **7.4 Strategia pomocy**

#### **Cel strategiczny**

- 1) Działania w celu diagnozowania środowiska osób niepełnosprawnych.
- 2) Stworzenie możliwości do rehabilitacji leczniczej, psychologicznej i społecznej osób niepełnosprawnych.
- 3) Wyrównywanie szans życiowych osób niepełnosprawnych.
- 4) Wykorzystanie lokalnego potencjału w procesie integracji osób niepełnosprawnych ze społeczeństwem.
- 5) Doskonalenie systemu pomocy osobom niepełnosprawnym.

#### **Kierunki pomocy:**

- 1) Szkolenia pracowników socjalnych, które przybliżą problematykę niepełnosprawności zarówno fizycznej, psychicznej i intelektualnej. Jest to niezbędne do poradnictwa i wspierania osoby niepełnosprawnej w samodzielnym życiu (udzielanie informacji i motywowanie do działania).
- 2) Wspieranie profesjonalnych form pomocy wolontariatem. Zorganizowanie grupy wolontariuszy, która będzie wspomagać rodziny wychowujące

niepełnosprawne dziecko. Pomoc wolontariuszy będzie polegać na opiece nad dzieckiem, wspólnym spędzaniu czasu na zabawie i spacerach.

- 3) Zorganizowanie grupy wsparcia dla osób wychowujących niepełnosprawne dziecko.

Grupa wsparcia dla rodziców i opiekunów dzieci specjalnej troski. Głównym celem takiej grupy będzie integracja rodzin niepełnosprawnych. Będą prowadzone różnego rodzaju zajęcia z zakresu terapii rodzinnej w celu psychicznego wzmocnienia rodziców, nauczenie ich umiejętności odreagowywania stresów, porozumiewania się, przezwyciężania trudności związanych z niepełnosprawnością członka rodziny. Zajęcia będą obejmować również: praktyczną naukę z zakresu pielęgnacji i rehabilitacji osób niepełnosprawnych np. naukę karmienia, ubierania i mycia.

## **8. DZIAŁANIA Z ZAKRESU BUDOWANIA SIECI WSPÓŁPRACY Z INSTYTUCJAMI I ORGANIZACJAMI POZARZĄDOWYMI**

- 1) Objęcie opieką dzieci w wieku 7-10 lat odroczonej od nauki szkolnej.

Podjęcie działań, które mają na celu wyrównanie szans edukacyjnych oraz kompleksowe wspomaganie rozwoju dzieci odroczonej od nauki i nie objętych żadną formą pomocy. Stymulacja rozwoju jest niezbędna do zapewnienia maksymalnie samodzielnego korzystania z procesu nauczania, które te dzieci podejmą oraz do nawiązania oraz utrzymania satysfakcjonujących kontaktów z rówieśnikami i dorosłymi.

Cel ten zostanie osiągnięty poprzez prowadzone zajęcia z dziećmi stymulując ich rozwój w obszarach rozwoju społecznego i rozwoju osobistego, a także zajęcia z rodzicami, które będą miały na celu wsparcie ich indywidualnej pracy z dzieckiem.

- 2) Program wczesnej interwencji - opieki nad rodziną, w której urodziło się dziecko z grupy ryzyka, obciążone wadą rozwojową.

Celem programu jest objęcie rodziny z małym dzieckiem niepełnosprawnym pełną opieką. Pracownicy Ośrodka Pomocy Społecznej będą otrzymywać ze szpitali za zgodą rodziców informacje o nowonarodzonych dzieciach z problemami rozwojowymi a następnie w domowym środowisku rodzinnym: udzielać wsparcia, wskażą możliwość rehabilitacji, skontaktują z grupami samopomocowymi, stowarzyszeniami. Zostanie przyjęta najbardziej wygodna formuła wizyt domowych.

Osoby niepełnosprawne stanowią część społeczeństwa, która aby funkcjonować na miarę swoich możliwości, rozwijać swoje zainteresowania, usprawniać się i integrować się z lokalną społecznością musi mieć silne wsparcie w instytucjach pomocowych działających na rzecz osób niepełnosprawnych. Chcąc zapewnić im większy udział w życiu społecznym, odciążyć rodziny od stałej opieki nad osobą niepełnosprawną wskazane byłoby uczestniczenie w terapii psychospołecznej rehabilitacji, która powinna obejmować:

- ogólne usprawnienie i udoskonalenie sprawności ruchowej pozwalające na uzyskanie możliwie najpełniejszej niezależności w zaspokajaniu podstawowych potrzeb życia codziennego,
- kształtowanie umiejętności prawidłowego zachowania się w kontaktach międzyludzkich, skutecznego komunikowania się z otoczeniem, wzajemnej pomocy,
- wdrożenia do samokontroli zachowań i prawidłowych reakcji w różnych sytuacjach życiowych,

- rozwój zainteresowań i uzdolnień, rozszerzenie wiedzy i doświadczeń życiowych, wzbogacenie znajomości aktywnych form spędzania wolnego czasu,
- naukę różnych umiejętności manualnych np. haftowania, lepienia, drobnego szycia, malowania itp.

#### **Podmioty realizacji:**

- Gminny Ośrodek Pomocy Społecznej
- Organizacje pozarządowe działające na rzecz osób niepełnosprawnych.

## **CZĘŚĆ III**

### **WDRAŻANIE I MONITORING STRATEGII**

Strategia Rozwiązywania Problemów Społecznych w Gminie Kuźnica jest wieloletnim dokumentem kształtującym kierunki rozwoju życia społecznego w gminie. Wdrażanie strategii wymaga zgodnego wysiłku wzajemnej współpracy osób pragnących zmienić jakość życia społecznego, poprawić byt rodzin najuboższych wyobcowanych z życia społecznego z powodu stanu ubóstwa. Niniejszy dokument pełni rolę integrującą działania wszystkich uczestników z życia społecznego (tworzy układ partnerski pomiędzy sektorem publicznym a społecznym), a przede wszystkim pozwoli postrzegać Gminę Kuźnica jako zintegrowaną społeczność lokalną. Wdrożenie wynikających z planu projektów pozwoli stawiać czoło szybko zmieniającej się rzeczywistości i jednocześnie uniknąć poważnych konsekwencji dla społeczeństwa na skutek eliminowania ryzyka i poczucia bezsilności wobec radykalnych zmian społeczno – gospodarczych. Pozwoli również na wykorzystanie zasobów ludzkich w celu bardziej efektywnego gospodarowania budżetem i stymulowanie zmian zgodnych z programem rozwoju.

Finansowanie zamierzeń zawartych w niniejszej strategii będzie w dużej mierze uzależnione od skuteczności pozyskiwania pieniędzy ze źródeł innych niż własne. Instytucją bezpośrednią odpowiedzialną za wdrażanie i kontrolowanie założeń będzie Gminny Ośrodek Pomocy w Kuźnicy oraz Wójt. Zgodnie z zapisami ustawy o samorządzie gminnym Wójt Gminy Kuźnica odpowiada za inicjowanie, formułowanie, zabezpieczenie środków finansowych na realizację zadań gminy a więc za programowanie i realizację celów strategicznych oraz monitorowanie i nadzór nad całością działań podejmowanych przez pracowników GOPS na rzecz rozwoju strategii.

Rada Gminy uchwalając Strategię Rozwiązywania Problemów Społecznych określa główne kierunki polityki rozwoju społecznego na poziomie Gminy. Odpowiedzialnym za wykonanie wszelkich zaplanowanych finansowych działań niezbędnych dla osiągnięcia wyznaczonych celów będzie Wójt Gminy Kuźnica. Ponadto za bezpośrednie przygotowanie i realizację projektów zawartych w strategii będzie odpowiedzialny Kierownik GOPS w Kuźnicy.



**Potencjalne źródła finansowania:**

- 1) Środki własne gminy, w tym środki pochodzące z opłat ze zezwolenia na sprzedaż alkoholu.
- 2) Dotację na realizację zadań zleconych z zakresu administracji rządowej.
- 3) Subwencje ogólne i dotacje celowe.
- 4) Państwowy Fundusz Rehabilitacji Osób Niepełnosprawnych.
- 5) Narodowy Fundusz Zdrowia.
- 6) Ministerstwo Zdrowia w ramach finansowania programów zdrowotnych.
- 7) Rządowe programy:
  - a) przeciwdziałanie bezrobociu i aktywizacja bezrobotnych,
  - b) programy osłonowe socjalne.
- 8) Fundusze Unii Europejskiej
- 9) Program PHARE.

Strategia podlegać będzie modyfikacji w zależności od potrzeb.